

# Πληθωρισμός και αντιπληθωριστικές πολιτικές

## Η περίπτωση της Ελλάδας

Σωτηρία Θεοδωροπούλου  
Χρήστος Πιέρρος

**Μάρτιος 2023**

**Research ON  
ETERON**

Η έρευνα εκπονήθηκε από τους:

Σωτηρία Θεοδοροπούλου, Senior Researcher  
στο Ινστιτούτο Ευρωπαϊκών Συνδικάτων

Χρήστο Πιέρρο, Επιστημονικό συνεργάτη  
στο ΙΝΕ της ΓΣΕΕ και μετα-διδακτορικό  
ερευνητή στο τμήμα Οικονομικής Επιστήμης  
του Εθνικού και Καποδιστριακού  
Πανεπιστημίου Αθηνών

Η αρχική έρευνα των συγγραφέων  
(Νοέμβριος 2022) χρηματοδοτήθηκε  
από το Ίδρυμα Hans-Böckler.  
Αυτή είναι επικαιροποιημένη έρευνα  
για το ETERON (Φεβρουάριος 2023)

# Περίληψη

Η παρούσα μελέτη εξετάζει την πρόσφατη πορεία του πληθωρισμού, τους παράγοντες που τον προκαλούν στην περίπτωση της Ελλάδας, καθώς και τις πολιτικές που έχουν υιοθετηθεί για τον περιορισμό της αύξησής του και την άμβλυση των επιπτώσεών του στα νοικοκυριά και στις επιχειρήσεις. Όπως και σε άλλες χώρες της Ευρωζώνης, ο πληθωρισμός στην ενέργεια ήταν το βασικότερο αίτιο που οδήγησε στην αύξηση του πληθωρισμού στην Ελλάδα μέχρι το 3ο τρίμηνο του 2022. Ως κύριες αιτίες του φαινομένου αυτού εμφανίζονται: το υψηλό κόστος διανομής φυσικού αερίου (συνέπεια της υψηλής συγκέντρωσης της αγοράς) και οι επιπτώσεις που αυτό έχει στο κόστος της ηλεκτρικής ενέργειας, καθώς και οι αυξημένοι έμμεσοι φόροι στην ενέργεια. Ο πληθωρισμός είχε δυσμενείς επιπτώσεις για τους μισθωτούς στην Ελλάδα, με τους πραγματικούς μισθούς να μειώνονται, ενώ το μέσο μηνιαίο μερίδιο μισθού επίσης υποχωρεί σταθερά. Η ελληνική κυβέρνηση έχει καταβάλει μεγάλες προσπάθειες για να μετριάσει τις επιπτώσεις του πληθωρισμού στα νοικοκυριά και στις επιχειρήσεις και να περιορίσει την αύξησή του, δαπανώντας 12 δισ. ευρώ ή 6.6% του ΑΕΠ μεταξύ Σεπτεμβρίου 2021 και Φεβρουαρίου 2023, το τέταρτο υψηλότερο ποσοστό του ΑΕΠ στην ΕΕ, κυρίως σε οριζόντιες επιδοτήσεις, χωρίς εισοδηματικά κριτήρια ή, μέχρι και τον Οκτώβριο του 2022, χωρίς καν κίνητρα για τη μείωση της ζήτησης ενέργειας. Μια προκαταρκτική αξιολόγηση αυτών των μέτρων δείχνει ότι η ανεπαρκής στόχευση των ευάλωτων νοικοκυριών σημαίνει ότι, παρά τα υψηλά επίπεδα δαπανών, η πολιτική δεν έχει αμβλύνει ουσιαστικά τον υφεσιακό αντίκτυπο του πληθωρισμού, ιδίως στα νοικοκυριά με παρατεταμένα όσο και υψηλή χρηματοοικονομική ευθραυστότητα από τα δύο προηγούμενα οικονομικά σοκ που βίωσαν από το 2010 και μετά.

## Οικονομικές και τιμολογιακές εξελίξεις στην Ελλάδα από το 2020

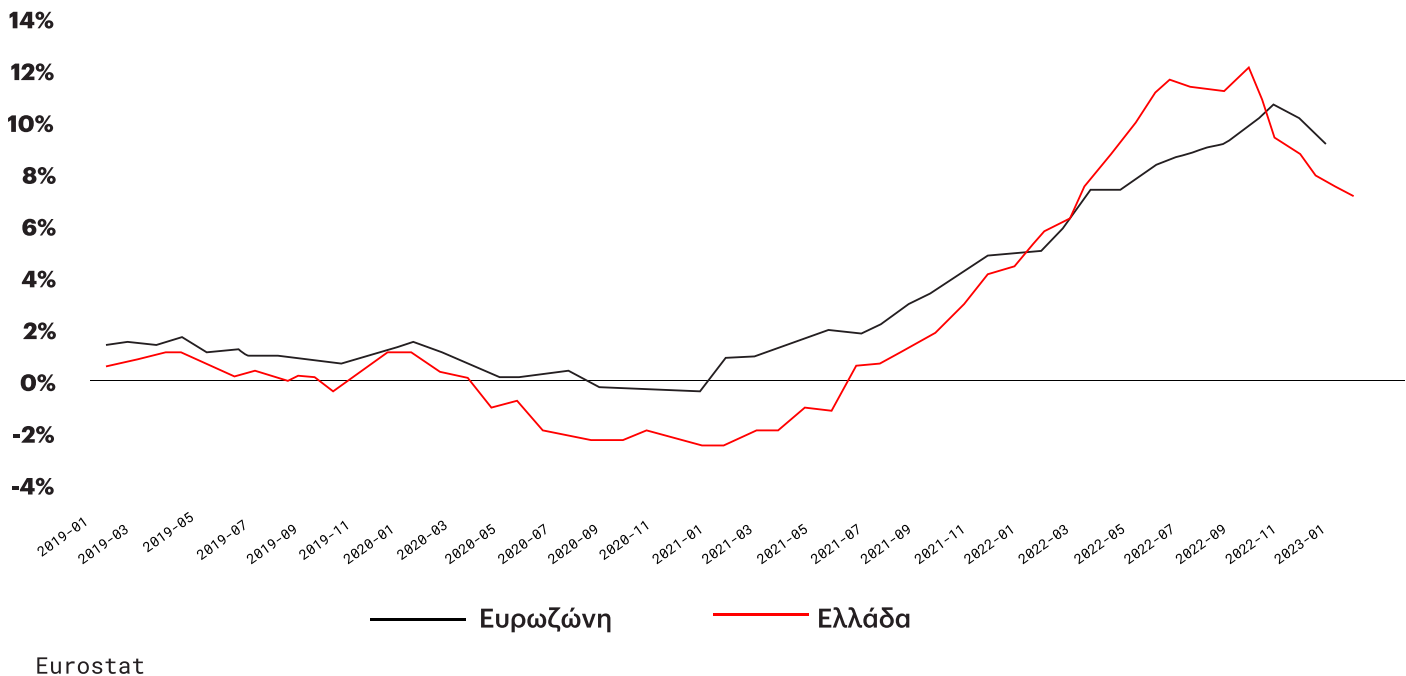
Μετά την απότομη πτώση του πραγματικού ΑΕΠ κατά 9% στην Ελλάδα το 2020, το πραγματικό προϊόν ανέκαμψε κατά 8,3% το 2021 και αναμένεται να αυξηθεί περαιτέρω κατά 6,2% το 2022 (Τράπεζα της Ελλάδος, 2022). Η ελληνική οικονομία, της οποίας η οικονομική ανάπτυξη ήταν στάσιμη πριν το ξέσπασμα της πανδημίας, όχι μόνο ανέκαμψε από την ύφεση του 2020 το πρώτο εξάμηνο του 2022, αλλά είδε επίσης το ΑΕΠ της να ανέρχεται στα επίπεδα του 2011 για πρώτη φορά από τότε<sup>1</sup>. Η ανάπτυξη κατά το πρώτο εξάμηνο του 2022 οφείλεται κυρίως στην κατανάλωση, η οποία αυξήθηκε κατά 11,4% σε πραγματικούς όρους, παρά την αύξηση του πληθωρισμού, και στα εξαιρετικά υψηλά έσοδα από τον τουρισμό κατά τη διάρκεια του καλοκαιριού<sup>2</sup>. Δεδομένου ότι οι δύο αυτοί παράγοντες αποτελούν τους κύριους μοχλούς της οικονομικής δραστηριότητας, δεν αποτελεί έκπληξη το γεγονός ότι κατά τη διάρκεια των lockdown ο πληθωρισμός (εναρμονισμένος δείκτης τιμών καταναλωτή - ΕνΔΤΚ) ήταν αρνητικός (βλ. Σχήμα 1).

---

1. Παρόλα αυτά παραμένει ιδιαίτερα χαμηλό συγκριτικά με το ΑΕΠ του 2008.

2. Παρόλα αυτά παραμένει ιδιαίτερα χαμηλό συγκριτικά με το ΑΕΠ του 2008.

Σχήμα 1: Εναρμονισμένος δείκτης τιμών καταναλωτή στην Ελλάδα και την Ευρωζώνη (Ιανουάριος 2019 - Ιανουάριος 2023)



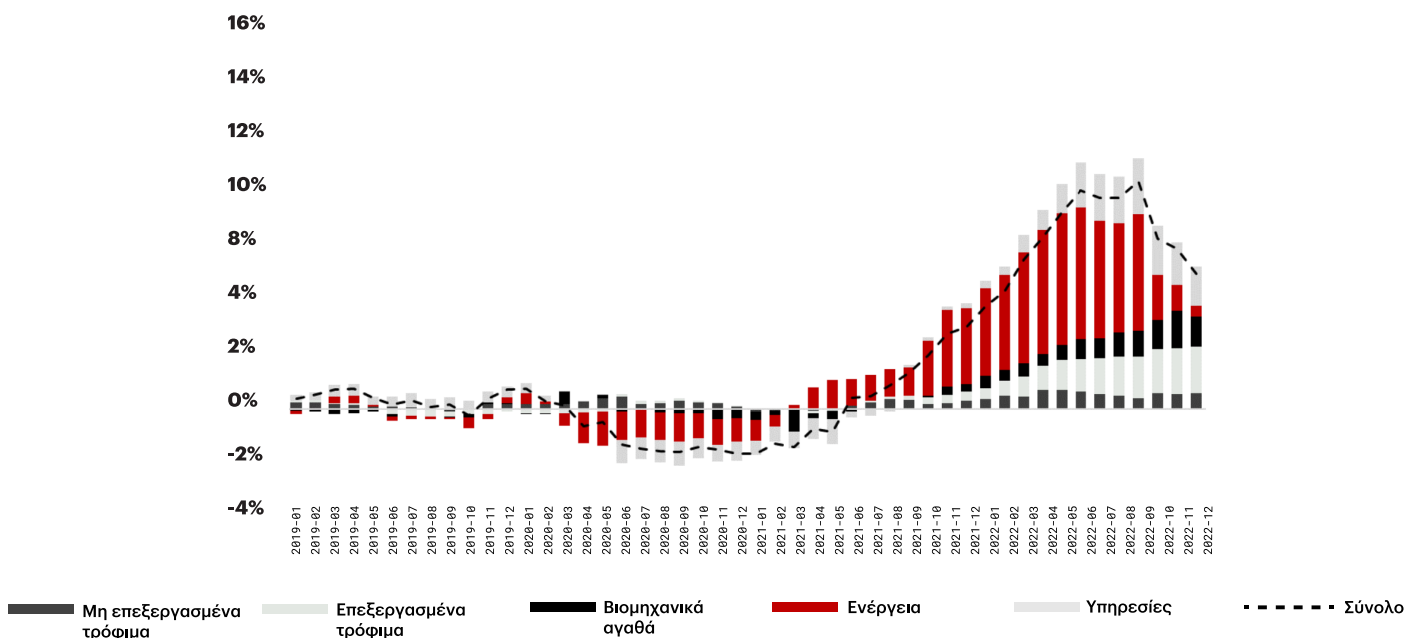
Όταν οι παγκόσμιοι ρυθμοί πληθωρισμού εκτοξεύτηκαν τον Σεπτέμβριο του 2021, ο πληθωρισμός στην Ελλάδα αυξήθηκε εντυπωσιακά γρήγορα. Στα μέσα Σεπτεμβρίου του 2022, διαμορφώθηκε στο 12,1% (σε ετήσια βάση), πολύ πάνω από τον μέσο όρο της ζώνης του ευρώ που ήταν 9,9%. Από εκείνη τη στιγμή και ακολουθώντας τη μείωση που σημείωσαν παγκοσμίως οι τιμές ενέργειας το τελευταίο τρίμηνο του 2022, ο ρυθμός αύξησης του πληθωρισμού ελαττώθηκε. Ο πληθωρισμός στην Ελλάδα φαίνεται να είναι πιο στενά συνυφασμένος με τις παγκόσμιες τιμές της ενέργειας, είτε κινούνται ανοδικά είτε καθοδικά, από ό,τι με τον μέσο όρο της ευρωζώνης.

Όπως και στις υπόλοιπες χώρες της Ευρωζώνης, η πορεία του ελληνικού πληθωρισμού καθορίστηκε κυρίως από τον πληθωρισμό της ενέργειας: τον Σεπτέμβριο του 2022, όταν έφτασε στις υψηλότερες τιμές του, ο μηνιαίος (σε ετήσια βάση) ενεργειακός πληθωρισμός διαμορφώθηκε στο 53,8%, έναντι 40,7% στις χώρες της Ευρωζώνης. Άλλες συνιστώσες του ΕνΔΤΚ, όπως τα βιομηχανικά αγαθά και οι υπηρεσίες, επίσης αυξήθηκαν με ταχύτερους ρυθμούς από το μέσο όρο, με εξαίρεση τον πληθωρισμό των τροφίμων και των μη αλκοολούχων ποτών (12,8% έναντι 13,8% στη ζώνη του ευρώ). Ωστόσο, η συνιστώσα του ΕνΔΤΚ που κατέγραψε τη μεγαλύτερη απόκλιση από τον μέσο όρο της Ευρωζώνης ήταν η κατηγορία “στέγαση, ύδρευση, ηλεκτρισμός, φυσικό αέριο και άλλα καύσιμα”, η οποία διαμορφώθηκε στο 38,1%, πολύ υψηλότερα από τον αντίστοιχο μέσο όρο της Ευρωζώνης (21,1%).

Στο Σχήμα 2 παρουσιάζεται λεπτομερέστερα η συμβολή κάθε συνιστώσας στον συνολικό πληθωρισμό. Τον Σεπτέμβριο του 2022 περισσότερο από το ήμισυ του συνολικού πληθωρισμού οφειλόταν στον πληθωρισμό των ενεργειακών προϊόντων (6,2 ποσοστιαίες μονάδες). Εντούτοις, κατά το τελευταίο τρίμηνο του 2022, οι πληθωριστικές πιέσεις στα καταναλωτικά αγαθά λόγω της ενέργειας ουσιαστικά εξαφανίστηκαν, καθώς τον Δεκέμβριο η συμβολή τους μειώθηκε σε μόλις 0,5 μονάδες. Η συμβολή των “υπηρεσιών” αυξήθηκε σημαντικά κατά τη διάρκεια του καλοκαιριού, ακολουθώντας τη συνδυασμένη επίδραση της αύξησης των τιμών της ενέργειας και των αυξημένων τουριστικών ροών, διατηρώντας την ίδια δυναμική μέχρι το τέλος του 2022. Μένει να δούμε αν μετά και το τέλος της τουριστικής περιόδου οι τιμές των υπηρεσιών θα μειωθούν ή θα σταθεροποιηθούν σε αυτό το υψηλότερο επίπεδο. Πιο ανησυχητική ήταν η συμβολή των “επεξεργασμένων τροφίμων” και των “βιομηχανικών αγαθών”, τα οποία σταδιακά επηρεάζουν περισσότερο τον πληθωρισμό. Τα ευρήματα υποδηλώνουν ότι η μετακύλιση του υψηλού ενεργειακού κόστους στη βιομηχανία γίνεται σταδιακά όλο και πιο σημαντική, αυξάνοντας περαιτέρω το συνολικό ποσοστό πληθωρισμού και

μειώνοντας την ανταγωνιστικότητα του κόστους της οικονομίας. Επιπλέον, οι υψηλότερες τιμές των μεταποιημένων προϊόντων ενδέχεται να αποτυπώνουν μια αύξηση στα περιθώρια κέρδους.

Σχήμα 2: Συμβολή στον ετήσιο ρυθμό μεταβολής του ΕνΔΤΚ (Ελλάδα, Ιανουάριος '19 - Σεπτέμβριος 2022)



Τράπεζα της Ελλάδος (ίδιοι υπολογισμοί)

Η μεγάλη απόκλιση του ενεργειακού κόστους από τον μέσο όρο της Ευρωζώνης έχει αποδοθεί σε διάφορους παράγοντες, όπως η μεγάλη εξάρτηση της ελληνικής οικονομίας από εισαγόμενα αγαθά και ενέργεια, το σχετικά υψηλό μερίδιο της ενέργειας στο κόστος των ελληνικών επιχειρήσεων, το μικρό κατά μέσο όρο μέγεθος των ελληνικών επιχειρήσεων και ολιγοπωλιακά φαινόμενα σε διάφορους τομείς. Αν και οι παράγοντες αυτοί μπορεί πράγματι να περιγράφουν σημαντικές δομικές ανεπάρκειες της ελληνικής οικονομίας, προκειμένου να εξεταστούν τα αίτια των υπερβολικά υψηλών τιμών ενέργειας στην Ελλάδα μέχρι τον Σεπτέμβριο του 2022, είναι σημαντικό να επικεντρωθούμε κυρίως στον τομέα της ενέργειας.

Καθοριστικός παράγοντας για την ερμηνεία του τελευταίου είναι το υψηλό κόστος διανομής φυσικού αερίου. Σύμφωνα με τον Οργανισμό Συνεργασίας των Ρυθμιστικών Αρχών Ενέργειας της ΕΕ και το Συμβούλιο των Ευρωπαϊκών Ρυθμιστικών Αρχών Ενέργειας (ACER-CEER 2022), ήδη το 2021, το μερίδιο του κόστους διανομής στη λιανική τιμή του φυσικού αερίου ήταν το 3ο υψηλότερο μεταξύ των κρατών μελών της ΕΕ, ενώ η ενεργειακή συνιστώσα ήταν η 4η υψηλότερη, αντίστοιχα. Μια πιθανή εξήγηση αυτής της υψηλής κατάταξης είναι ο βαθμός συγκέντρωσης της αγοράς ενέργειας. Οι προσπάθειες για την αύξηση του ανταγωνισμού στον τομέα της ενέργειας τα προηγούμενα χρόνια είχαν περιορισμένο αντίκτυπο στη μείωση της συγκέντρωσης της αγοράς. Συγκεκριμένα, η ιδιωτικοποίηση του τομέα της ενέργειας κατά την τελευταία δεκαετία είχε ως αποτέλεσμα την αντικατάσταση του μονοπωλίου του δημόσιου τομέα από ένα ολιγοπώλιο του ιδιωτικού τομέα. Ωστόσο, οι δείκτες συγκέντρωσης της αγοράς βελτιώθηκαν ελάχιστα<sup>3</sup>. Ως αποτέλεσμα, το πρώτο εξάμηνο του 2022 οι Έλληνες πάροχοι φυσικού αερίου διατήρησαν το δεύτερο υψηλότερο περιθώριο κέρδους στην ΕΕ, ενώ το περιθώριο κέρδους των παραγωγών ηλεκτρικής ενέργειας ουσιαστικά εξαφανίστηκε<sup>4</sup>.

3. Σύμφωνα με Οργανισμό Συνεργασίας των Ρυθμιστικών Αρχών Ενέργειας της ΕΕ και το Συμβούλιο των Ευρωπαϊκών Ρυθμιστικών Αρχών Ενέργειας (2022), οι δείκτες συγκέντρωσης της αγοράς ΗΗΙ και CR3 βελτιώθηκαν κάπως μεταξύ 2017 και 2019, αλλά έκτοτε παραμένουν σε υψηλά επίπεδα. Σύμφωνα με τους Lypitka κ.ά. (2019), η διαδικασία ενίσχυσης του ανταγωνισμού στην αγορά ενέργειας πραγματοποιήθηκε υπό συνθήκες μειωμένης ρευστότητας των επιχειρήσεων, οι οποίες ευνόησαν τις εκτεταμένες συγχωνεύσεις και εξαγορές.

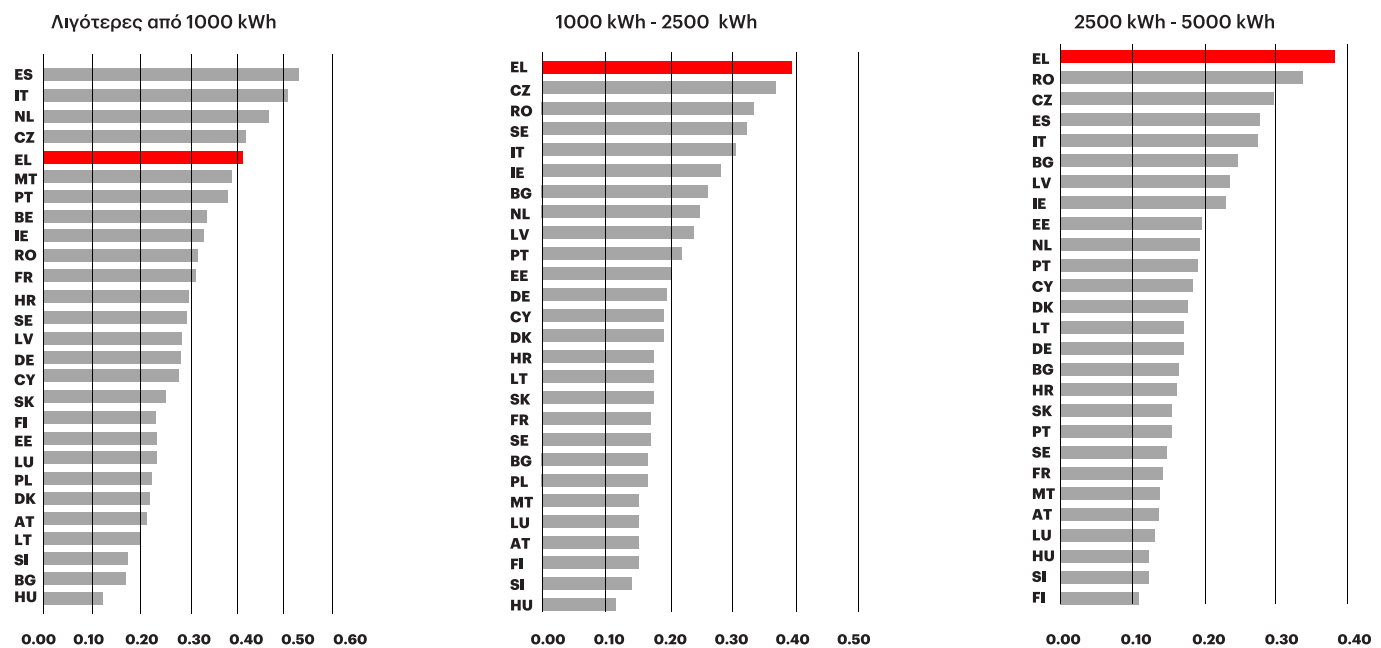
4. Η εκτίμηση των προσαυξήσεων στην έκθεση του Οργανισμού Συνεργασίας των Ρυθμιστικών Αρχών Ενέργειας της ΕΕ και του Συμβουλίου των Ευρωπαϊκών Ρυθμιστικών Αρχών Ενέργειας βασίζεται στη διαφορά μεταξύ των τιμών καταναλωτή και των τιμών παραγωγού σε τομεακό επίπεδο. Αυτή η προσέγγιση εκτίμησης είναι μάλλον περιορισμένη, καθώς δεν λαμβάνει υπόψη τις πραγματικές διαφορές τιμών-κόστους (Basu 2019). Ως εκ τούτου, θα πρέπει να εξετάζεται με επιφύλαξη.

Η υψηλή κερδοφορία των παρόχων φυσικού αερίου διατηρείται ψηλά επίσης λόγω της ίδιας της δομής της ελληνικής αγοράς ενέργειας, η οποία επιτρέπει ιδιαίτερα μεγάλες αυξήσεις στις τιμές του φυσικού αερίου στην αγορά εξισορρόπησης. Σύμφωνα με τη Ρυθμιστική Αρχή Ενέργειας (ΡΑΕ), οι τιμές αγοράς επόμενης μέρας στην Ελλάδα είναι σταθερά μεταξύ των υψηλότερων στην ΕΕ, ενώ σύμφωνα με τον Ανεξάρτητο Διαχειριστή Μεταφοράς Ηλεκτρικής Ενέργειας (ΑΔΜΗΕ), τον Σεπτέμβριο, το ανώτατο όριο της τιμής του φυσικού αερίου ήταν 1499 ευρώ/ MWh. Φαίνεται, λοιπόν, ότι υπάρχει σημαντική μετακύλιση των περιθωρίων κέρδους των διανομέων φυσικού αερίου στην τιμή της ηλεκτρικής ενέργειας και, κατά συνέπεια, στο κόστος παραγωγής για την υπόλοιπη οικονομία.

Οι τιμές της ενέργειας αυξάνονται περαιτέρω λόγω των συγκριτικά υψηλών έμμεσων φόρων. Κατά την εφαρμογή των Προγραμμάτων Οικονομικής Προσαρμογής, η φορολογική πολιτική προσανατολίστηκε κυρίως προς μια επιβολή υψηλών έμμεσων φόρων και την καθιέρωση χαμηλότερου φόρου εισοδήματος και εξακολουθεί μέχρι και σήμερα να διατηρείται στο ίδιο μοτίβο<sup>5</sup>. Ως εκ τούτου, ορισμένοι καταναλωτές ενέργειας, κυρίως αυτοί που καταναλώνουν πετρέλαιο θέρμανσης, αντιμετωπίζουν από τα τέλη του 2019 πολύ υψηλότερους μέσους τεκμαρτούς φορολογικούς συντελεστές (implicit tax rates) στην Ελλάδα από ό,τι στη ζώνη του ευρώ, με τη διαφορά να κυμαίνεται μεταξύ 14 και 17 ποσοστιαίων μονάδων. Το 2021, οι εν λόγω τεκμαρτοί φορολογικοί συντελεστές ανέρχονταν περίπου στο 50% στην Ελλάδα, ενώ το 2022 μειώθηκαν στο 37%, σε σύγκριση με περίπου 22% στις χώρες της Ευρωζώνης. Παρ' όλα αυτά, η ανάγκη για την άμβλυνση των πληθωριστικών πιέσεων στην οικονομία απαιτεί ένα διαφορετικό μείγμα πολιτικών. Όπως περιγράφεται λεπτομερώς παρακάτω, η κυβέρνηση έχει επιλέξει μέχρι στιγμής να επικεντρωθεί κυρίως σε επιδοτήσεις και σε μικρότερο βαθμό στη μείωση των έμμεσων φόρων.

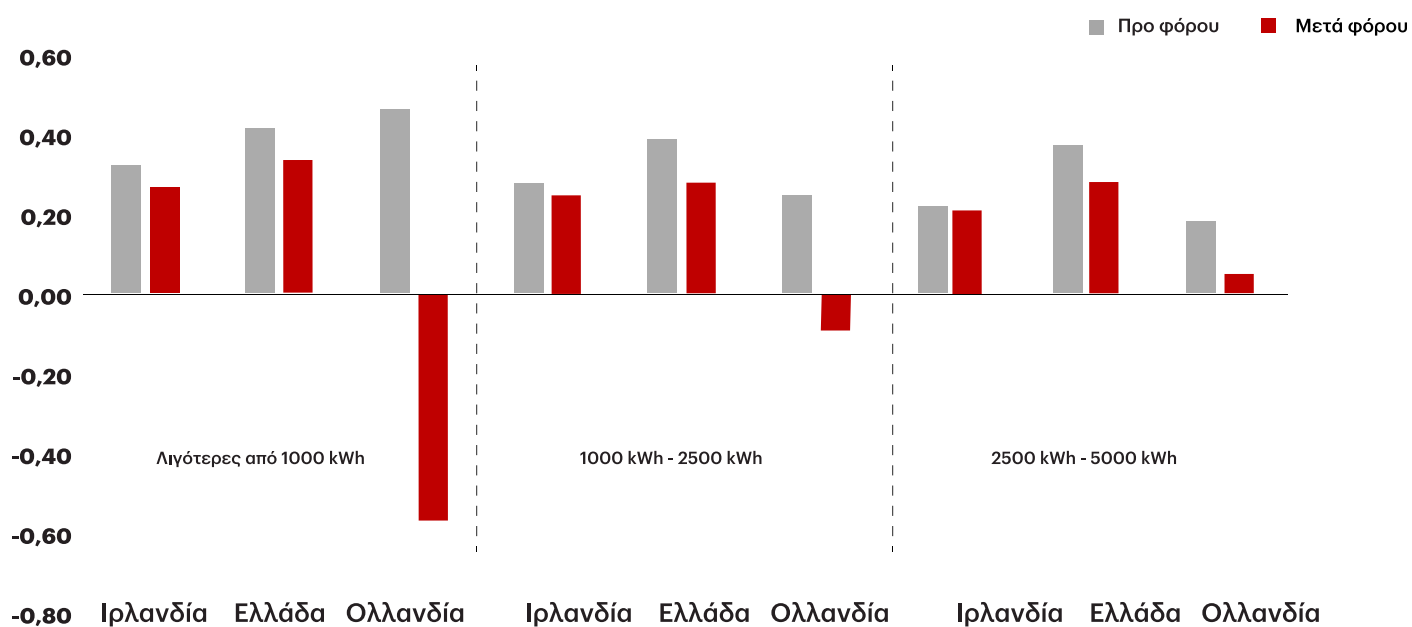
Το πρώτο εξάμηνο του 2022 στην Ελλάδα καταγράφηκαν εξαιρετικά υψηλές τιμές ηλεκτρικής ενέργειας τόσο για τους οικιακούς όσο και για τους μη οικιακούς καταναλωτές, προ φόρων και τελών. Όπως φαίνεται στο Σχήμα 3, οι τιμές ηλεκτρικής ενέργειας προ φόρων για τους οικιακούς καταναλωτές ήταν οι πέμπτες υψηλότερες για μηνιαία κατανάλωση κάτω των 1000 kWh και οι υψηλότερες μεταξύ των κρατών-μελών για μηνιαία κατανάλωση άνω των 1000 kWh<sup>6</sup>.

Σχήμα 3: Τιμή ηλεκτρικής ενέργειας προ φόρων για οικιακούς καταναλωτές ανά επίπεδο κατανάλωσης ηλεκτρισμού, βάσει προτύπων αγοραστικής δύναμης (ΕΕ, Α' εξάμηνο 2022)



Η εικόνα βελτιώνεται σημαντικά όταν λαμβάνονται υπόψη οι φόροι, τα τέλη και τα επιδόματα. Όπως φαίνεται στο Σχήμα 4, η Ελλάδα είναι ένα από τα τρία κράτη μέλη στα οποία οι καθαροί έμμεσοι φόροι είναι αρνητικοί, πράγμα που σημαίνει ότι οι επιδοτήσεις και τα επιδόματα υπερβαίνουν τους έμμεσους φόρους και, συνεπώς, η τιμή της ηλεκτρικής ενέργειας για τους καταναλωτές μετά τους φόρους είναι χαμηλότερη από την τιμή πριν από τους φόρους και τα επιδόματα. Συγκεκριμένα, κατά το πρώτο εξάμηνο του 2022, για κατανάλωση κάτω των 1000 kWh, η τιμή είναι μειωμένη κατά 19%, ενώ για κατανάλωση ηλεκτρικής ενέργειας μέχρι 2500 kWh και 5000 kWh, η μείωση της τιμής είναι της τάξης του 30% και 23%, αντίστοιχα. Έτσι, στην Ελλάδα, σε αντίθεση με την Ολλανδία και την Ιρλανδία, για παράδειγμα, η διάρθρωση των έμμεσων φόρων στην οικιακή κατανάλωση ηλεκτρικής ενέργειας παρέχει συγκριτικά μεγαλύτερη ελάφρυνση στους καταναλωτές με μεσαία επίπεδα κατανάλωσης από ό,τι σε εκείνους με χαμηλότερα επίπεδα κατανάλωσης.

Σχήμα 4: Τιμή ηλεκτρικής ενέργειας προ φόρων για οικιακούς καταναλωτές στα κράτη-μέλη της ΕΕ με αρνητικούς καθαρούς φόρους ανά επίπεδο κατανάλωσης ηλεκτρισμού, βάσει προτύπων αγοραστικής δύναμης (ΕΕ, Α' εξάμηνο 2022)



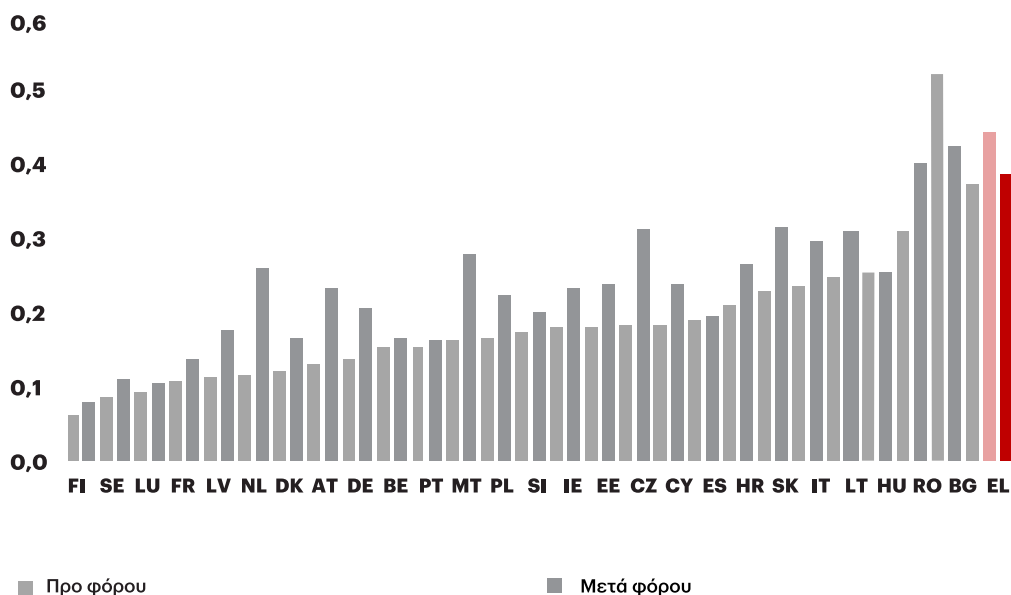
Eurostat

5. Η κυβέρνηση ΣΥΡΙΖΑ επιχειρήσει να αλλάξει την αναλογία άμεσων και έμμεσων φόρων, αυξάνοντας τους άμεσους φόρους. Η έμμεση φορολογία παρέμεινε όμως ιδιαίτερα επαχθής.

6. Τα δεδομένα παρουσιάζονται σε πρότυπα αγοραστικής δύναμης προκειμένου να διασφαλιστεί η συγκρισιμότητα. Η εικόνα είναι ουσιαστικά η ίδια όταν οι τιμές εκφράζονται σε ευρώ.

Όσον αφορά τους μη οικιακούς καταναλωτές, η κατάσταση είναι χειρότερη. Όπως φαίνεται στο Σχήμα 5, το πρώτο εξάμηνο του 2022 η Ελλάδα κατέγραψε την υψηλότερη τιμή ηλεκτρικής ενέργειας προ φόρων μεταξύ των κρατών μελών. Μπορεί οι επιδοτήσεις να υπερέβησαν τους έμμεσους φόρους και έτσι η τιμή μετά τη φορολογία ήταν χαμηλότερη, αλλά εξακολουθούσε να παραμένει η δεύτερη υψηλότερη στην ΕΕ. Το ενεργειακό κόστος στην παραγωγή είναι υψηλό και το ίδιο ισχύει και για τη μετακύλισή του στις τιμές παραγωγού και καταναλωτή.

Σχήμα 5: Τιμή ηλεκτρικής ενέργειας προ φόρων για μη οικιακούς καταναλωτές ανά επίπεδο κατανάλωσης ηλεκτρισμού, βάσει προτύπων αγοραστικής δύναμης (ΕΕ, Α' εξάμηνο 2022)



Eurostat

Το φυσικό αέριο είναι άκρως διαδεδομένο στην Ελλάδα. Σύμφωνα με τη Eurostat, το 2021 το μερίδιο του φυσικού αερίου στην παραγωγή ενέργειας ήταν το 6ο υψηλότερο σε όλη την ΕΕ, ενώ το 2020 η Ελλάδα είχε τη μεγαλύτερη εξάρτηση από εισαγόμενο φυσικό αέριο. Αυτές οι δυσμενείς συνθήκες επιδεινώθηκαν από τις ολιγοπωλιακές συνθήκες στον τομέα της ενέργειας, οι οποίες επέφεραν υψηλά κόστη διανομής, προσαυξήσεις και τελικά τιμές στον τομέα της ενέργειας, σε σχέση με άλλα κράτη μέλη, αποτελώντας έτσι τον βασικό παράγοντα του ενεργειακού πληθωρισμού. Αξίζει να σημειωθεί ότι η αυξανόμενη συμμετοχή των Ανανεώσιμων Πηγών Ενέργειας (ΑΠΕ) στο ελληνικό ενεργειακό μείγμα αμβλύνει τις επιπτώσεις του φυσικού αερίου στις τιμές ενέργειας, καθιστώντας τον έναν ακόμα λόγο για τη μείωση του ενεργειακού κόστους κατά το τελευταίο τρίμηνο του 2022. Σύμφωνα με τα δεδομένα του ΑΔΜΗΕ, το ποσοστό των ΑΠΕ στο ενεργειακό μείγμα στο τέλος του 2022 ήταν για πρώτη φορά το υψηλότερο μεταξύ των διαφορετικών πηγών ενέργειας (38.9%, τη στιγμή που το φυσικό αέριο, που βρισκόταν στη δεύτερη θέση, ήταν 35.4%).

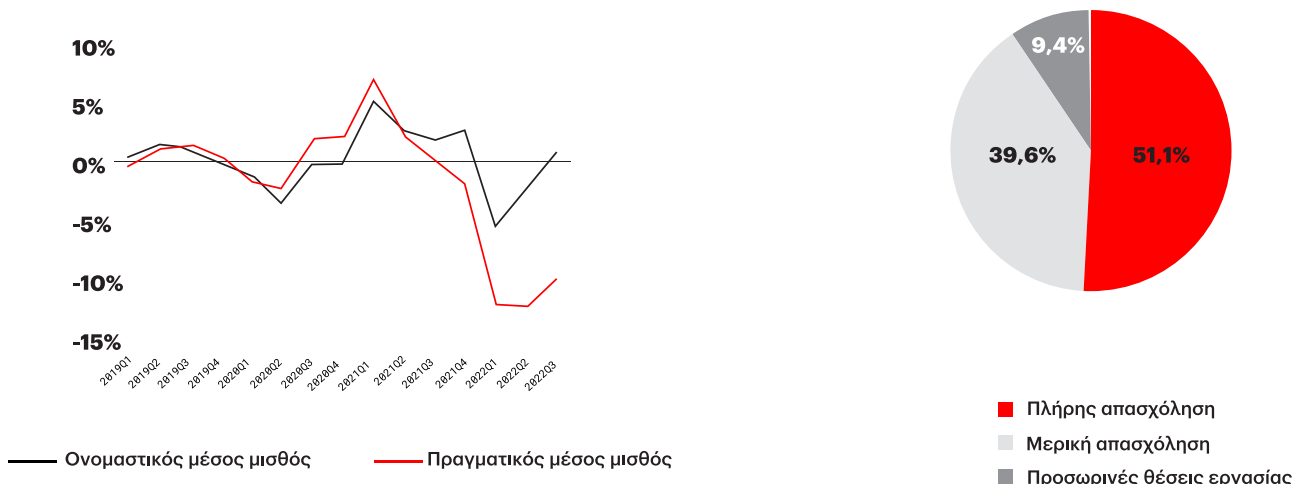
Η κυβέρνηση κατάφερε να μειώσει σημαντικά την τιμή της ηλεκτρικής ενέργειας για τα νοικοκυριά. Παρά το ήδη επιβαρυντικό επίπεδο έμμεσης φορολογίας, η σημαντική αύξηση των επιδοτήσεων διαμόρφωσε χαμηλότερη τιμή μετά τους φόρους. Παρ' όλα αυτά, η τιμή ρεύματος για τους μη οικιακούς καταναλωτές παρέμεινε εξαιρετικά υψηλή, επηρεάζοντας σταδιακά τις τιμές σε άλλους τομείς της οικονομίας. Αυτό θα μπορούσε να θεωρηθεί ως μια πρώτη ένδειξη της αποτελεσματικότητας των αντιπληθωριστικών μέτρων στην Ελλάδα: η επιδότηση είναι αποτελεσματική στην περίπτωση των οικιακών καταναλωτών και αναποτελεσματική για τους μη οικιακούς καταναλωτές ηλεκτρικής ενέργειας.



# Η εξέλιξη σε μισθούς και κέρδη

Στο Σχήμα 6 απεικονίζονται οι ρυθμοί αύξησης των μέσων ονομαστικών και πραγματικών μισθών. Και οι δύο μειώθηκαν απότομα το πρώτο εξάμηνο του 2022. Παρά τη σταθεροποίηση του ονομαστικού μισθού στο τρίτο τρίμηνο του 2022, ο μέσος πραγματικός μισθός μειώθηκε κατά επιπλέον 10%. Εντούτοις, είναι σημαντικό να σημειωθεί ότι οι υπολογισμοί αυτοί βασίζονται στην εξέλιξη του μισθολογικού κόστους και στον αριθμό των εργαζομένων. Από αυτήν την σκοπιά, δεν λαμβάνονται υπόψη οι επιδράσεις της σύνθεσης. Πράγματι, κατά τη διάρκεια του Αυγούστου 2022 σχεδόν οι μισές νέες προσλήψεις αφορούσαν σε θέσεις εργασίας ορισμένου χρόνου ή μερικής απασχόλησης, γεγονός που συνεπάγεται μετατόπιση της σύνθεσης της απασχόλησης προς το κατώτερο άκρο της κατανομής των μισθών: ο μέσος μισθός μειώνεται, παρά το γεγονός ότι ο πραγματικός μισθός των υφιστάμενων εργαζομένων μπορεί να παραμένει σταθερός. Σε κάθε περίπτωση, αυτό που έχει σημασία είναι η μεγάλη απόκλιση που παρατηρείται μεταξύ του ονομαστικού και του πραγματικού μέσου μισθού - και οι δύο θα επηρεάζονταν από οποιοδήποτε αποτέλεσμα σύνθεσης - κατά την έναρξη της ενεργειακής κρίσης (2021Q3) και η συνεχιζόμενη διεύρυνση της σχετικής ψαλίδας. Για παράδειγμα, το δεύτερο τρίμηνο του 2022 η διαφορά μεταξύ του ρυθμού αύξησης του ονομαστικού και του πραγματικού μισθού ήταν 9.9%, ενώ το τρίτο τρίμηνο αυξήθηκε στο 10.6%.

Σχήμα 6: Ετήσιοι ρυθμοί αύξησης των ονομαστικών και πραγματικών μέσων μισθών (1ο τρίμηνο 2019-3ο τρίμηνο 2022 σταθερές τιμές 2015) και των νέων προσλήψεων ανά είδος απασχόλησης (2022)



Εργάνη, Eurostat και ΕΛΣΤΑΤ (ίδιοι υπολογισμοί).  
Ημερολογιακά και εποχικά μη προσαρμοσμένα στοιχεία

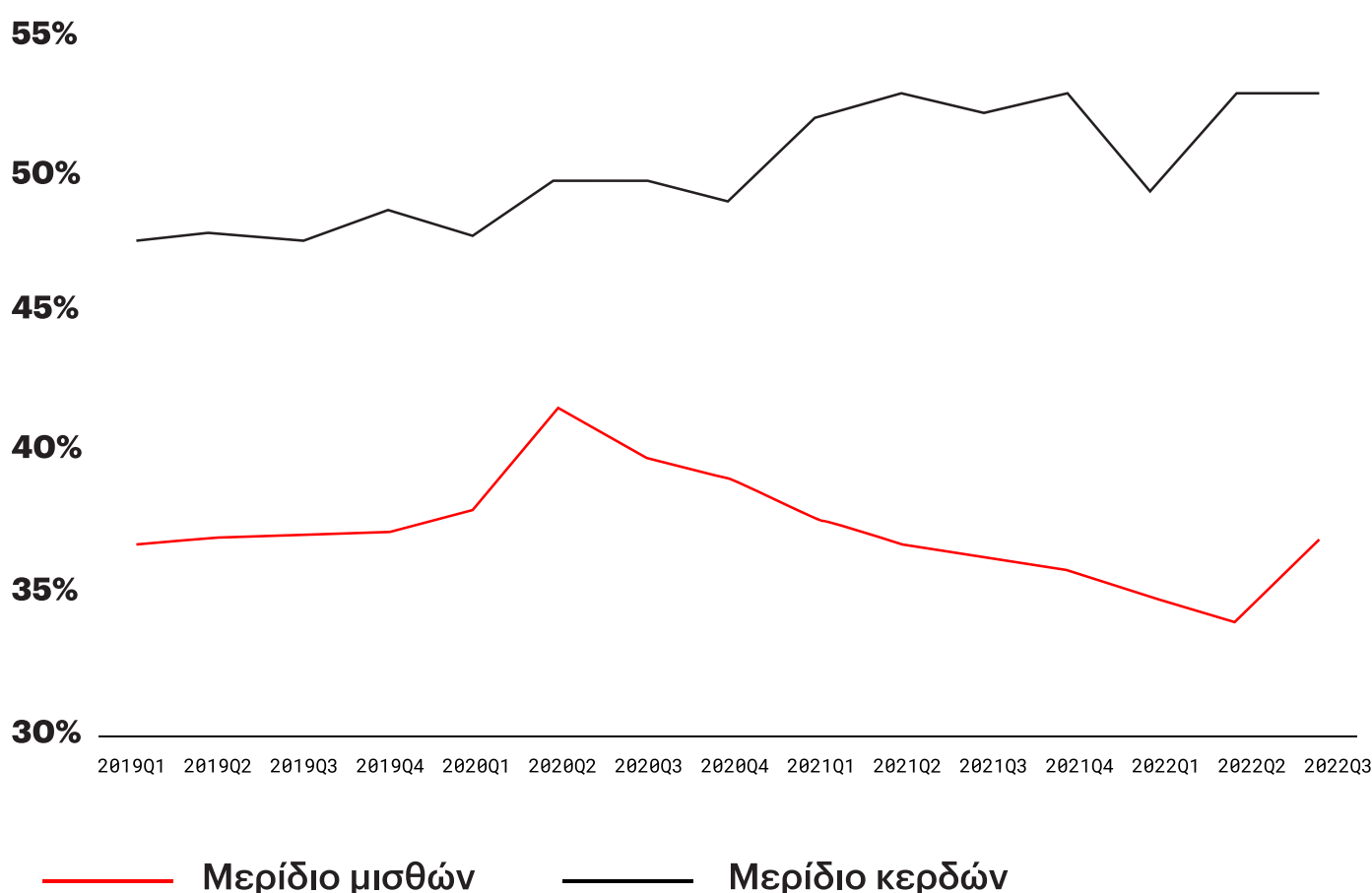
Ο Πίνακας 1 παρέχει μια μάλλον πιο κατατοπιστική εικόνα των εξελίξεων στην αγορά εργασίας, καθώς καταγράφει τις συλλογικές συμβάσεις που υπεγράφησαν το 2022. Μετά την απορρύθμιση της αγοράς εργασίας κατά την τελευταία δεκαετία, προκειμένου να σχεδιαστεί μια εσωτερική υποτίμηση, η συντριπτική πλειονότητα των συλλογικών συμβάσεων έχει συναφθεί σε επίπεδο επιχείρησης, με περιορισμένες αυξήσεις μισθών (Θεοδωροπούλου 2016, Διβανός και Πουλιάκας 2019 και Πιέρρος 2021). Περισσότερες από τις μισές συμβάσεις δεν σχετίζονται με τους μισθούς ή διατηρούν τους μισθούς στα προηγούμενα επίπεδά τους. Κατά μέσο όρο, η συμφωνηθείσα αύξηση των μισθών στο πλαίσιο επιχειρησιακών συμβάσεων ήταν περίπου 4.9%, ενώ στην περίπτωση των κλαδικών συμβάσεων οι μοναδικές ουσιαστικές αυξήσεις σημειώθηκαν στον δημόσιο και τον τραπεζικό τομέα. Στους υπόλοιπους τομείς, η αύξηση των μισθών σε ονομαστικούς όρους ήταν πολύ πιο μικρή. Επιπλέον, το ποσοστό κάλυψης των συλλογικών διαπραγματεύσεων είναι σχετικά χαμηλό, γεγονός που αποτρέπει τυχόν δευτερογενείς επιπτώσεις μιας αύξησης του κατώτατου μισθού στους υπόλοιπους μισθούς. Αυτό είναι ιδιαίτερα σημαντικό για τους χαμηλόμισθους εργαζόμενους, που αμείβονται με μισθούς χαμηλότερους από τον κατώτατο μισθό: σύμφωνα με τα στοιχεία που παρέχονται από τον Ενιαίο Φορέα Κοινωνικής Ασφάλισης, το 2021, το 20,4% των εργαζομένων στον ιδιωτικό τομέα αμείβονταν με λιγότερα από 500 ευρώ το μήνα (δηλαδή 150 ευρώ λιγότερα από τον κατώτατο μισθό του 2021). Αυτό μπορεί να οφείλεται στο υψηλό επίπεδο μερικής και προσωρινής απασχόλησης, αλλά ακόμη και σε αυτή την περίπτωση, το ημερομίσθιο των μερικώς απασχολούμενων ήταν 20% χαμηλότερο από το κατώτατο ημερομίσθιο. Επιπλέον, η αύξηση του κατώτατου μισθού σε δύο φάσεις, πρώτα τον Ιανουάριο (2%) και στη συνέχεια τον Μάιο (7,5%), δεν απέτρεψε σημαντικά την απώλεια της αγοραστικής του δύναμης, λόγω του πληθωρισμού. Για παράδειγμα, τον Απρίλιο, η αγοραστική δύναμη του κατώτατου μισθού μειώθηκε σε ετήσια βάση κατά 19,7% και τον Μάιο κατά 19,5% (INE ΓΣΕΕ 2022α). Από την άποψη αυτή, οι τρέχουσες αυξήσεις των μισθών είναι μάλλον απίθανο να αποτρέψουν την απώλεια της αγοραστικής δύναμης των μισθωτών. Ενδεικτικές αυτής της άποψης είναι και οι προβλέψεις του ΟΟΣΑ, σύμφωνα με τις οποίες ο πραγματικός μέσος μισθός αναμένεται να μειωθεί κατά 6,9% το 2022 ( ΟΟΣΑ 2022α).

Πίνακας 1: Συλλογικές συμβάσεις εργασίας (Ιανουάριος 2022 - Αύγουστος 2022)

Επίπεδο Σύμβασης	Επιχειρησιακή	Κλαδική / Επαγγελματική	Τοπική	Εθνική	Σύνολο
Μείωση μισθού	-	-	1	-	1
Πάγωμα μισθού - Μη σχετική με το μισθό (εργαζόμενοι)	137 (140.993)	8	6	1	153
Αύξηση μισθού (εργαζόμενοι)	80 (27.369)	9	1	-	90
Σύνολο	217	17	9	1	244
Μέση μεταβολή μισθού	4,93%				
			2021	2022	
Αριθμός μη επιχειρησιακών συμβάσεων			26	26	
Ποσοστό μη επιχειρησιακών συμβάσεων στο σύνολο			12,5%	10,7%	

Στο Σχήμα 7 αποτυπώνεται η τριμηνιαία εξέλιξη των μεριδίων μισθών (αμοιβές εργαζομένων επί της ακαθάριστης προστιθέμενης αξίας) και κερδών (ακαθάριστο λειτουργικό πλεόνασμα επί της ακαθάριστης προστιθέμενης αξίας) στην Ελλάδα από τις αρχές του 2019. Με εξαίρεση το δεύτερο τρίμηνο του 2020, όπου οι έμμεσοι φόροι έπεσαν κατακόρυφα λόγω των υγειονομικών μέτρων, το μερίδιο των μισθών παρουσιάζει πτωτική τάση, ενώ το μερίδιο των κερδών παρουσιάζει την αντίθετη τάση. Ο αυξανόμενος πληθωρισμός επηρέασε περισσότερο τους μισθωτούς, γεγονός που υποδεικνύει την ύπαρξη ισχυρών επιδράσεων λειτουργικής κατανομής. Το πραγματικό αποτέλεσμα θα πρέπει να εξεταστεί σε συνδυασμό με τις πολιτικές αναδιανομής που υιοθέτησε η σημερινή κυβέρνηση το 2019, οι οποίες μείωσαν τους συντελεστές άμεσης φορολογίας, ιδίως στο ανώτερο άκρο της εισοδηματικής κλίμακας<sup>7</sup>. Ωστόσο, η ενεργειακή κρίση επέφερε αλλαγή στο μείγμα πολιτικών, καθώς εφαρμόστηκαν διάφορα μέτρα που αποσκοπούσαν στην άμβλυνση του κοινωνικού κόστους του πληθωρισμού. Σε αυτά θα εστιάσουμε στην επόμενη ενότητα.

**Σχήμα 7: Μερίδια μισθών και κερδών επί του ΑΕΠ (Ελλάδα, 1ο τρίμηνο 2019 - 2ο τρίμηνο 2022)**



ΕΛΣΤΑΤ (ίδιοι υπολογισμοί). Εποχικά προσαρμοσμένα στοιχεία

7. Αυτή η αλλαγή στη φορολογική πολιτική πιθανότατα αύξησε την ανισότητα. Σύμφωνα με τα πιο πρόσφατα στοιχεία της Ελληνικής Στατιστικής Υπηρεσίας (ΕΛΣΤΑΤ), τόσο ο συντελεστής Gini όσο και ο δείκτης κατανομής εισοδήματος S80/S20 αυξήθηκαν το 2019 και το 2020.

# Πολιτικές αντιμετώπισης του πληθωρισμού και ο αντίκτυπός τους

## Δημοσιονομικές και ρυθμιστικές πολιτικές

Η ελληνική κυβέρνηση, με τη στήριξη των (εν μέρει) κρατικών παρόχων ηλεκτρικής ενέργειας και φυσικού αερίου, κατέβαλε μεγάλες προσπάθειες, κυρίως αλλά όχι μόνο με επιδότηση των τιμών για τους καταναλωτές, προκειμένου να μετριαστούν οι επιπτώσεις των υψηλών και διαρκώς αυξανόμενων τιμών ενέργειας στους οικιακούς χρήστες και τις επιχειρήσεις. Τον Ιούλιο του 2022, η ελληνική κυβέρνηση επιχείρησε επίσης να αυξήσει τον ανταγωνισμό στη λιανική αγορά ηλεκτρικής ενέργειας και να αποσυνδέσει τη λιανική τιμή της ηλεκτρικής ενέργειας από την ασταθή διεθνή χονδρική τιμή του φυσικού αερίου, μέσω της θέσπισης ενός μηχανισμού που θα ανακτά έσοδα πάνω από το πραγματικό λειτουργικό κόστος των παραγωγών ηλεκτρικής ενέργειας, ενώ τον Νοέμβριο του 2022 επέβαλε φόρο 90% επί των έκτακτων κερδών των εταιρειών ενέργειας, μεταξύ Οκτωβρίου 2021 και Ιουνίου 2022.

Σύμφωνα με ορισμένες εκτιμήσεις, διατέθηκαν συνολικά 10.5 δισ. ευρώ ή 5.7% του ΑΕΠ μέχρι τον Νοέμβριο του 2022 (Sgaravatti et al. 2022), το τέταρτο μεγαλύτερο ποσοστό μεταξύ των κρατών μελών της ΕΕ, δύο θέσεις κάτω από τη Γερμανία και μία θέση πάνω από την Ολλανδία, δύο χώρες με πολύ μεγαλύτερο δημοσιονομικό χώρο. Σύμφωνα πάλι με τους δικούς μας υπολογισμούς και με βάση τις κυβερνητικές ανακοινώσεις, μέχρι τον Φεβρουάριο του 2023 είχαν διατεθεί 12 δισ. ευρώ για τη λήψη μέτρων, που αντιστοιχούν στο 6.6% του ΑΕΠ. Τα κρατικά δημοσιονομικά μέτρα που ελήφθησαν χρηματοδοτήθηκαν από το ειδικό Ταμείο για την Ενεργειακή Μετάβαση. Εκτός από τον γενικό κρατικό προϋπολογισμό, τα έσοδα του Ταμείου αυτού προήλθαν από τα αναμενόμενα αυξημένα έσοδα της Ελλάδας από τους πλειστηριασμούς δικαιωμάτων εμπορίας εκπομπών διοξειδίου του άνθρακα, από τα πλεονάσματα του Ειδικού Λογαριασμού για τις Ανανεώσιμες Πηγές Ενέργειας (χάρη στις υψηλότερες τιμές ηλεκτρικής ενέργειας) τα οποία ανακατευθύνθηκαν προς το Ταμείο, από τα έκτακτα έσοδα από τον μηχανισμό του πλαφόν τιμών στη χονδρική αγορά (για τα οποία βλ. περισσότερα παρακάτω) και από τον φόρο επί των έκτακτων κερδών των εταιρειών ενέργειας. Στη συνέχεια, θα εξετάσουμε τα διάφορα είδη μέτρων που έχουν ληφθεί από τον Σεπτέμβριο του 2021 για την άμβλυνση των επιπτώσεων του πληθωρισμού στα νοικοκυριά και τις επιχειρήσεις<sup>8</sup>.

Τον Σεπτέμβριο του 2021 ξεκίνησε για πρώτη φορά το πρόγραμμα επιδότησης της τιμής του ρεύματος για οικιακούς χρήστες, με επιδότηση 30 €/MWh ή 9 €/μήνα για τις πρώτες 300KWh οικιακής κατανάλωσης στην κύρια κατοικία. Το εν λόγω πρόγραμμα επεκτείνεται, διευρύνεται κι αναβαθμίζεται σε τακτική, συνήθως μηνιαία βάση, προκειμένου να προσαρμόζεται στις σημαντικές αυξήσεις του κόστους παραγωγής ηλεκτρικής ενέργειας (βλ. πίνακα 2 για λεπτομέρειες). Για τους δικαιούχους κοινωνικού τιμολογίου προβλέπεται αυξημένη βοήθεια. Από τον Μάρτιο του 2022, το πρόγραμμα επεκτάθηκε και πλέον συμπεριλαμβάνει την φοιτητική στέγη (εκτός εστιών) των εξαρτώμενων μελών της κάθε οικογένειας<sup>9</sup>, ενώ από τον Μάιο του 2022, η επιδότηση των τιμών εφαρμόστηκε και για δευτερεύουσες κατοικίες, αρχικά με χαμηλότερη επιδότηση και από τον Ιούλιο, στο ίδιο ποσοστό με την κύρια κατοικία. Μέχρι τον Μάιο του 2022, επιδοτούνταν μόνο οι πρώτες 300KWh κατανάλωσης, με φθίνοντα ποσοστά κατά τη διάρκεια του 2022, ενώ κατά τη θερινή περίοδο, το πρόγραμμα άρχισε να καλύπτει το σύνολο της κατανάλωσης ηλεκτρικής ενέργειας των νοικοκυριών με οικιακή σύνδεση.

8. Οι πληροφορίες σχετικά με τα διάφορα μέτρα που ανακοινώθηκαν στην Ελλάδα για την άμβλυνση των επιπτώσεων των υψηλότερων τιμών της ενέργειας από τον Σεπτέμβριο του 2021 αντλήθηκαν κυρίως από δελτία τύπου που δημοσιεύθηκαν στα ελληνικά από το Υπουργείο Ενέργειας και συμπληρωματικά σε ορισμένες περιπτώσεις από πληροφορίες που βρήκαμε σε ελληνικές εφημερίδες και ειδησεογραφικούς ιστότοπους.

9. Στην Ελλάδα, οι γονείς/ η οικογένεια συνήθως καλύπτουν τουλάχιστον εν μέρει, αν όχι εξ ολοκλήρου, τα έξοδα της φοιτητικής στέγασης των οικονομικά εξαρτώμενων παιδιών τους, καθώς η προσφορά δημοσίων επιδοτούμενων φοιτητικών καταλυμάτων είναι εξαιρετικά περιορισμένη.

Μέχρι τον Ιούλιο του 2022, το μόνο κίνητρο για τη μείωση της κατανάλωσης ηλεκτρικής ενέργειας ήταν η κάπως χαμηλότερη επιδότηση για υψηλότερα επίπεδα κατανάλωσης. Αυτή η διαφοροποίηση (και τα κίνητρα) εξαλείφθηκαν από τον Ιούλιο έως τον Σεπτέμβριο του 2022, όταν όλη η κατανάλωση επιδοτήθηκε με το ίδιο ποσοστό (για όλες τις κατοικίες). Τον Οκτώβριο του 2022, η κυβέρνηση επανέφερε κλιμακωτές επιδοτήσεις για διάφορα κλιμάκια επιπέδων κατανάλωσης, με αυξήσεις 50 ευρώ σε κάθε επιδότηση, εάν η μέση ημερήσια κατανάλωση μειωνόταν κατά 15% σε σύγκριση με τον Οκτώβριο του 2021. Από τον Νοέμβρη του 2022, αυτή η αύξηση εφαρμόστηκε για καταναλώσεις πάνω από 500kWh τον μήνα. Το εκτιμώμενο κόστος αυτού του προγράμματος για το 2022 είναι 3.6 δισ. ευρώ (Ελληνική Δημοκρατία, Υπουργείο Οικονομικών, 2022).

## Πίνακας 2: Εξαγγελθείσες επιδοτήσεις της τιμής ηλεκτρικού ρεύματος (οικιακοί χρήστες)

Ημερομηνία εξαγγελίας	Επιδότηση ανά MWh (σε ευρώ)	Μέση μηνιαία επιδότηση (σε ευρώ)	Εύρος κατανάλωσης στο οποίο εφαρμόζεται η επιδότηση (σε KWh)	Τύπος κατοικίας	Περίοδος εξαγγελθείσας εφαρμογής	Κόστος (εφόσον υπάρχουν στοιχεία) σε εκατομμύρια ευρώ
13.09.2021	30	9	0-300KWh	Πρώτη κατοικία	Σεπτ. 21 - Δεκ.21	
08.10.2021	60	18	0-300KWh	Πρώτη κατοικία	Οκτ. 21- Δεκ. 21	
	80	24	0-300KWh (Κοινωνικό τιμολόγιο)	Πρώτη κατοικία	Οκτ. 21- Δεκ. 21	
10.11.2021		39	0-300KWh	Πρώτη κατοικία	Νοεμ. 21- Δεκ. 21	
		45	0-300KWh (Κοινωνικό τιμολόγιο)	Πρώτη κατοικία	Νοεμ. 21- Δεκ. 21	
07.01.2022	160	42	0-150KWh	Πρώτη κατοικία (και αναδρομικά φοιτητική κατοικία των εξαρτώμενων μελών της οικογένειας)	Ιαν. 22	157
	120		151 - 300KWh	Πρώτη κατοικία (και αναδρομικά φοιτητική κατοικία των εξαρτώμενων μελών της οικογένειας)	Ιαν. 22	
	180	54	0 - 300KWh (Κοινωνικό τιμολόγιο)	Πρώτη κατοικία	Ιαν. 22	

10. Το ακριβές κόστος ενδέχεται να μην ανακοινωθεί αποκλειστικά για τα συγκεκριμένα μέτρα.

Ημερομηνία εξαγγελίας	Επιδότηση ανά MWh (σε ευρώ)	Μέση μηνιαία επιδότηση (σε ευρώ)	Εύρος κατανάλωσης στο οποίο εφαρμόζεται η επιδότηση (σε KWh)	Τύπος κατοικίας	Περίοδος εξαγγελθείσας εφαρμογής	Κόστος (εφόσον υπάρχουν στοιχεία) σε εκατομμύρια ευρώ
09.02.2022	150	39	0 - 150KWh	Πρώτη κατοικία (και αναδρομικά φοιτητική κατοικία των εξαρτώμενων μελών της οικογένειας)	Φεβ. 22	150
	110		151-300KWh	Πρώτη κατοικία	Φεβ. 22	
	170	51	0-300KWh (Κοινωνικό τιμολόγιο)	Πρώτη κατοικία	Φεβ. 22	
17.03.2022	150	40	0-150KWh	Πρώτη κατοικία (και αναδρομικά φοιτητική κατοικία των εξαρτώμενων μελών της οικογένειας)	Μαρ. 22	148
	110		151-300KWh		Μαρ. 22	
17.03.2022		53	0-300KWh (Κοινωνικό τιμολόγιο)	Πρώτη κατοικία	Μαρ. 22	
	270	72	0 - 150KWh	Πρώτη κατοικία (και αναδρομικά φοιτητική κατοικία των εξαρτώμενων μελών της οικογένειας)	Απρ. 22	218
	210		151- 300KWh		Απρ. 22	
	290	87	0-300KWh (Κοινωνικό τιμολόγιο)	Πρώτη κατοικία	Απρ. 22	

11. Τον Μάρτιο του 2022, η επιδότηση επεκτάθηκε με αναδρομική ισχύ και σε κατοικίες φοιτητών που είναι εξαρτώμενα μέλη οικογενειών.

12. Το ακριβές κόστος ενδέχεται να μην ανακοινωθεί αποκλειστικά για τα συγκεκριμένα μέτρα.

Ημερομηνία εξαγγελίας	Επιδότηση ανά MWh (σε ευρώ)	Μέση μηνιαία επιδότηση (σε ευρώ)	Εύρος κατανάλωσης στο οποίο εφαρμόζεται η επιδότηση (σε KWh)	Τύπος κατοικίας	Περίοδος εξαγγελθείσας εφαρμογής	Κόστος (εφόσον υπάρχουν στοιχεία) σε εκατομμύρια ευρώ
06.05.2022	205	56,6	0 - 150KWh	Πρώτη κατοικία (και αναδρομικά φοιτητική κατοικία των εξαρτώμενων μελών της οικογένειας)	Μάης - Ιούν. 22	200 (για τον Μάιο)
	160		151- 300KWh			
	100		>300KWh	Πρώτη κατοικία	Μάης - Ιούν. 22	
	100		Όλα	Δευτερεύουσα		
	215		Όλα (Κοινωνικό τιμολόγιο)	Πρώτη κατοικία	Μάης - Ιούν. 22	
05.07.2022	200		Όλα	Όλοι	Ιουλ. 22	
	240		Όλα (Κοινωνικό τιμολόγιο)	Πρώτη κατοικία	Ιουλ. 22	
25.07.2022	337		Όλα	Όλοι	Αύγ. 22	
	337		Όλα (Κοινωνικό τιμολόγιο)	Πρώτη κατοικία	Αύγ. 22	
23.08.2022	639		Όλα	Όλοι	Σεπτ. 22	748
	677		Όλα (Κοινωνικό τιμολόγιο)	Πρώτη κατοικία	Σεπτ. 22	



Ημερομηνία εξαγγελίας	Επιδότηση ανά MWh (σε ευρώ)	Μέση μηνιαία επιδότηση (σε ευρώ)	Εύρος κατανάλωσης στο οποίο εφαρμόζεται η επιδότηση (σε KWh)	Τύπος κατοικίας	Περίοδος εξαγγελθείσας εφαρμογής	Κόστος (εφόσον υπάρχουν στοιχεία) σε εκατομμύρια ευρώ
21.09.2022	436 (+50 αν υπάρχει μείωση κατανάλωσης της τάξης του 15% σε σχέση με τον Οκτώβριο του 2021)		0 - 500KWh	Όλοι	Οκτ. 22	
	380 (+50 αν υπάρχει μείωση κατανάλωσης της τάξης του 15% σε σχέση με τον Οκτώβριο του 2021)		501-1000KWh		Οκτ. 22	
	336 (+50 αν υπάρχει μείωση κατανάλωσης της τάξης του 15% σε σχέση με τον Οκτώβριο του 2021)		>1001KWh		Οκτ. 22	
	485		Όλα (Κοινωνικό τιμολόγιο)	Πρώτη κατοικία	Οκτ. 22	

Συλλογή στοιχείων από τους συγγραφείς  
βάσει κυβερνητικών ανακοινώσεων

Τον Ιανουάριο του 2022 ξεκίνησε ένα πρόγραμμα επιδότησης της τιμής του ρεύματος για μη οικιακούς, δηλαδή επαγγελματικούς, χρήστες (βλ. πίνακα 3 για λεπτομέρειες). Αρχικά οι επιδοτήσεις ήταν αποκλειστικά οριζόντιες. Ωστόσο, από τον Μάρτιο του 2022, δόθηκαν επιπρόσθετες επιδοτήσεις σε μικρές και μικρομεσαίες επιχειρήσεις με συνδέσεις έως 25kVA, καθώς και σε αρτοποιεία. Το πρόγραμμα επεκτάθηκε ώστε να περιλαμβάνει επιπρόσθετες επιδοτήσεις για μικρές και μικρομεσαίες επιχειρήσεις με συνδέσεις έως 35kVA από τον Μάιο του 2022, ενώ από τον Ιούλιο του 2022 και μετά οι εν λόγω επιπρόσθετες επιδοτήσεις διαφοροποιήθηκαν για διάφορες ομάδες, όπως οι αγρότες, οι επιχειρήσεις με συνδέσεις άνω των 35kVA και οι επαγγελματικές και βιομηχανικές συνδέσεις, με τις επιχειρήσεις με συνδέσεις χαμηλότερης τάσης και τους αγρότες να λαμβάνουν τις υψηλότερες προσαυξήσεις. Μέχρι τον Οκτώβριο του 2022, αυτές οι επιδοτήσεις τιμών (οριζόντιες και συμπληρωματικές) αφορούσαν το σύνολο της κατανάλωσης των ωφελούμενων επιχειρήσεων. Από τον Οκτώβριο του 2022, ωστόσο, οι επιδοτήσεις δόθηκαν με φθίνοντα ρυθμό ανάλογα με το επίπεδο της κατανάλωσης (με το σημείο διαφοροποίησης να ορίζεται στις 2000KWh). Οι αγρότες συνέχισαν να λαμβάνουν επιδότηση για το σύνολο της κατανάλωσής τους ακόμη και μετά την εν λόγω ημερομηνία. Επιπροσθέτως, τον Ιανουάριο του 2023, η κυβέρνηση προσέφερε μια αναδρομική επιδότηση (85 εκατ. ευρώ) για τους λογαριασμούς ηλεκτρικής ενέργειας εμπορικών χρήσεων με συνδέσεις άνω των 35kVA, αρτοποιεία και αγρότες, ανεξαρτήτως δικτύου και τάσης με συμβάσεις κυμαινόμενων τιμών την περίοδο Φεβρουάριος - Νοέμβριος 2022. Το εκτιμώμενο κόστος αυτών των επιδοτήσεων για τους επαγγελματίες για το 2022 ήταν 5,5 δισ. ευρώ (Ελληνική Δημοκρατία, Υπουργείο Οικονομικών, 2022).

Ένα τρίτο εργαλείο που αξιοποιήθηκε από την ελληνική κυβέρνηση ήταν η επιδότηση της τιμής του φυσικού αερίου τόσο για τους οικιακούς χρήστες όσο και για τις επιχειρήσεις. Οι κρατικές επιδοτήσεις για τους οικιακούς χρήστες συμπληρώθηκαν με “εκπτώσεις” τιμών (ουσιαστικά επιδοτήσεις) που προσέφερε ο εμπορικός βραχίονας της Δημόσιας Επιχείρησης Φυσικού Αερίου (ΔΕΦΑ), η οποία ανήκει εν μέρει στο κράτος. Οι επιδοτήσεις ίσχυαν για το σύνολο της κατανάλωσης και ανεξάρτητα από τον τύπο της κατοικίας ή το μέγεθος της επιχείρησης, τον κύκλο εργασιών και τον αριθμό των εργαζομένων. Δεδομένης της διακύμανσης των τιμών του φυσικού αερίου στις χονδρικές αγορές, το ύψος των επιδοτήσεων αυτών ανακοινωνόταν κάθε μήνα. Ο Πίνακας 3 παρουσιάζει λεπτομέρειες σχετικά με την εξέλιξη αυτού του προγράμματος, το κόστος του οποίου το 2022 έχει εκτιμηθεί σε 440 εκατ. ευρώ (Ελληνική Δημοκρατία, Υπουργείο Οικονομικών, 2022).

### Πίνακας 3: Εξαγγελθείσες επιδοτήσεις της τιμής ηλεκτρικού ρεύματος για μη-οικιακούς χρήστες

Ημερομηνία εξαγγελίας	Επιδότηση ανά MWh (σε ευρώ)	Εύρος κατανάλωσης	Είδος επιχείρησης	Περίοδος εξαγγελθείσας εφαρμογής	Κόστος (εφόσον υπάρχουν στοιχεία) σε εκατομμύρια ευρώ
07.01.2022	65	Όλα	Όλα	Ιαν. 22	133
09.02.2022	65	Όλα	Όλα	Φεβ. 22	133
17.03.2022	65	Όλα	Όλα	Μάρτ. 22	132
	75	Όλα	Πολύ μικρές και μικρομεσαίες επιχειρήσεις με παροχή ρεύματος έως 25KVα και για όλα τα αρτοποιεία ανεξαρτήτως παροχής ρεύματος (περίπου 1160m επαγγελματικές συνδέσεις)	Ιαν. 22- Μαρτ.22	
	100	Όλα	Πολύ μικρές και μικρομεσαίες επιχειρήσεις με παροχή ρεύματος έως 25KVα και για όλα τα αρτοποιεία ανεξαρτήτως παροχής ρεύματος περίπου 1160m επαγγελματικές συνδέσεις)	Απρ. 22	313
	130	Όλα	Όλα	Απρ. 22	
06.05.2022	120	Όλα	Όλα	Μάης - Ιουν. 22	
	50	Όλα	Πολύ μικρές και μικρομεσαίες επιχειρήσεις με παροχή ρεύματος έως 35KVα και για όλα τα αρτοποιεία ανεξαρτήτως παροχής ρεύματος	Μάης - Ιουν. 22	260 (Για τον Μάϊο)

Ημερομηνία εξαγγελίας	Επιδότηση ανά MWh (σε ευρώ)	Εύρος κατανάλωσης	Είδος επιχείρησης	Περίοδος εξαγγελθείσας εφαρμογής	Κόστος (εφόσον υπάρχουν στοιχεία) σε εκατομμύρια ευρώ
05.07.2022	192	Όλα	Πολύ μικρές και μικρομεσαίες επιχειρήσεις με παροχή ρεύματος έως 35KVα και για όλα τα αρτοποιεία ανεξαρτήτως παροχής ρεύματος	Ιουλ. 22	
	213	Όλα	Αγρότες	Ιουλ. 22	
	148	Όλα	Όλοι οι υπόλοιποι τύποι επαγγελματικών και βιομηχανικών συνδέσεων	Ιουλ. 22	
25.07.2022	300	Όλα	Πολύ μικρές και μικρομεσαίες επιχειρήσεις με παροχή ρεύματος έως 35KVα και για όλα τα αρτοποιεία ανεξαρτήτως παροχής ρεύματος	Αύγ. 22	
	337	Όλα	Αγρότες	Αύγ. 22	
	250	Όλα	Όλοι οι υπόλοιποι τύποι επαγγελματικών και βιομηχανικών συνδέσεων	Αύγ. 22	
23.08.2022	604	Όλα	Πολύ μικρές και μικρομεσαίες επιχειρήσεις με παροχή ρεύματος έως 35KVα και για όλα τα αρτοποιεία ανεξαρτήτως παροχής ρεύματος	Σεπτ. 22	401
	639	Όλα	Αγρότες	Σεπτ. 22	
	342	Όλα	Όλοι οι υπόλοιποι τύποι επαγγελματικών και βιομηχανικών συνδέσεων	Σεπτ. 22	
21.09.2022	398	0-2000 KWh/μήνα	Πολύ μικρές και μικρομεσαίες επιχειρήσεις με παροχή ρεύματος έως 35KVα και για όλα τα αρτοποιεία ανεξαρτήτως παροχής ρεύματος	Οκτ. 22	
	436	Όλα	Αγρότες	Οκτ. 22	
	230	>2000 KWh/μήνα	Πολύ μικρές και μικρομεσαίες επιχειρήσεις με παροχή ρεύματος έως 35KVα και για όλα τα αρτοποιεία ανεξαρτήτως παροχής ρεύματος και όλοι οι υπόλοιποι μη οικιακοί χρήστες	Οκτ. 22	

Συλλογή στοιχείων από τους συγγραφείς  
βάσει κυβερνητικών ανακοινώσεων

## Πίνακας 4: Εξαγγελθείσες επιδοτήσεις φυσικού αερίου ή έλεγχος κόστους

Ημερομηνία εξαγγελίας	Επιδότηση ανά MWh (σε ευρώ)	Μέση μηνιαία επιδότηση (σε ευρώ)	Εύρος κατανάλωσης στο οποίο εφαρμόζεται η επιδότηση (σε KWh)	Ωφελούμενοι	Χρηματοδότηση από:	Κόστος (εφόσον υπάρχουν στοιχεία) σε εκατομμύρια ευρώ
08.10.2021	15% MWh	Όλα			Οκτ. 21	
10.11.2021	Αναστολή πληρωμής τελών δικτύου	Όλα			Νοεμ. 21- Δεκ. 21	
07.01.2021	20	Όλα		Κράτος	Ιαν. 22	54
	20	Όλα		ΔΕΦΑ	Ιαν. 22	
	30	Όλα		Κράτος	Ιαν. 22	51
09.02.2022	20	Όλα	Οικιακοί χρήστες	Κράτος	Φεβ. 22	47
	20	Όλα	Οικιακοί χρήστες	ΔΕΦΑ	Φεβ. 22	
	20	Όλα	Μη οικιακοί χρήστες	Κράτος	Φεβ. 22	20
17.03.2022	20	Όλα	Οικιακοί χρήστες	Κράτος	Μαρτ. 22	43
17.03.2022	20	Όλα	Οικιακοί χρήστες	ΔΕΦΑ	Μαρτ. 22	

Ημερομηνία εξαγγελίας	Επιδότηση ανά MWh (σε ευρώ)	Μέση μηνιαία επιδότηση (σε ευρώ)	Εύρος κατανάλωσης στο οποίο εφαρμόζεται η επιδότηση (σε KWh)	Ωφελούμενοι	Χρηματοδότηση επιδότησης από:	Κόστος (εφόσον υπάρχουν στοιχεία) σε εκατομμύρια ευρώ
17.03.2022	20	Όλα	Μη οικιακοί χρήστες	Κράτος	Μαρ. 22	20
05.04.2022	40	Όλα	Οικιακοί χρήστες	Κράτος	Απρ. 22	88,74
05.04.2022	30	Όλα	Οικιακοί χρήστες	ΔΕΦΑ	Απρ. 22	
06.05.2022	20	Όλα	Οικιακοί χρήστες	Κράτος	Μάης- Ιουν. 22	20
06.05.2022	20	Όλα	Μη οικιακοί χρήστες	Κράτος	Μάης- Ιουν. 22	
06.05.2022	20	Όλα	Οικιακοί χρήστες	ΔΕΦΑ	Μάης- Ιουν. 22	
05.07.2022	30	Όλα	Μη οικιακοί χρήστες	Κράτος	Ιούλ. 22	
25.07.2022	30	Όλα	Όλα	Κράτος	Αύγ.-Σεπ. 22	
21.09.2022	90	Όλα	Οικιακοί χρήστες	ΔΕΦΑ	Οκτ. 22	
21.09.2022	40	Όλα	Εμπορικοί και βιομηχανικοί χρήστες	Κράτος	Οκτ. 22	

Συλλογή στοιχείων από τους συγγραφείς  
βάσει κυβερνητικών ανακοινώσεων

Όπως αναφέρθηκε, οι εν μέρει κρατικοί πάροχοι ηλεκτρικής ενέργειας και φυσικού αερίου στήριξαν τις κυβερνητικές πολιτικές με μέτρα στήριξης. Η Δημόσια Επιχείρηση Ηλεκτρισμού (ΔΕΗ), άρχισε ήδη από τον Αύγουστο του 2021 να προσφέρει εκπτώσεις της τάξης του 30% σε σχέση με τις αυξημένες τιμές που διαφορετικά θα χρέωνε στους πελάτες της λόγω του υψηλότερου κόστους παραγωγής ηλεκτρικής ενέργειας. Από τον Σεπτέμβριο του 2021, προσέφερε επιπλέον έκπτωση 4% για επίπεδα κατανάλωσης 300- 600KWh το μήνα, συμπληρωματικά με την κρατική επιδότηση των τιμών για τις πρώτες 300KWh κατανάλωσης. Λαμβάνοντας υπόψη τα μηνιαία στοιχεία κατανάλωσης ηλεκτρικής ενέργειας, η προαναφερθείσα επιδότηση και η έκπτωση της ΔΕΗ αναμενόταν να καλύψουν έως και το 72 και 80% των καταναλωτών χαμηλής τάσης (νοικοκυριά, επαγγελματίες και δικαιούχοι αγροτικού τιμολογίου) αντίστοιχα, ανεξάρτητα από το εισόδημά τους. Η Δημόσια Επιχείρηση Φυσικού Αερίου παρείχε σταθερά εκπτώσεις τιμών στους οικιακούς πελάτες της, στα ίδια επίπεδα με την κυβέρνηση, ενώ τον Οκτώβριο του 2021 παρείχε επίσης φυσικό αέριο σε άλλους (ιδιωτικούς) παρόχους φυσικού αερίου σε μειωμένη τιμή, με στόχο να μετακυλήσουν τη χαμηλότερη τιμή στους πελάτες τους. Μεταξύ Σεπτεμβρίου 2021 και Απριλίου 2022, η κυβέρνηση υπολόγισε ότι η αξία των επιδοτήσεων προς τους καταναλωτές που προσέφεραν οι δύο εταιρείες έφτασε τα 1,261 δισ. Ευρώ.

Οι λογαριασμοί ηλεκτρικού ρεύματος και φυσικού αερίου μειώθηκαν επίσης για τα νοικοκυριά και τις επιχειρήσεις μέσω ad hoc μέτρων. Η πληρωμή των τελών χρήσης φυσικού αερίου ανεστάλη για όλους τους χρήστες τον Νοέμβριο και τον Δεκέμβριο του 2021. Η πληρωμή των τελών για υπηρεσίες κοινής ωφέλειας<sup>16</sup> επίσης ανεστάλη για την περίοδο Νοεμβρίου 2021-Μαρτίου 2022 για τους πελάτες σε συνδέσεις ηλεκτρικής ενέργειας για βιομηχανική χρήση χαμηλής και μέσης τάσης για όλες τις άλλες χρήσεις, συμπεριλαμβανομένης της αγροτικής χρήσης μέσης τάσης για τις τριφασικές παροχές ισχύος μεγαλύτερης ή ίσης των 85 kVA, για βιομηχανική χρήση μέσης τάσης έως 13GVh, και για γενική χρήση μέσης τάσης.

Πέρα από τις επιδοτήσεις ρεύματος, η ελληνική κυβέρνηση προσφέρει μια σειρά από εισοδηματικά βοηθήματα σε διάφορες, κυρίως ευάλωτες ομάδες πολιτών, κάποια από τα οποία είναι καινούργια ως προγράμματα, ενώ άλλα είναι ήδη καθιερωμένα αλλά ενισχύονται λόγω των συγκυριών.

Τον Δεκέμβριο του 2021, χορηγήθηκαν επιδόματα σε νοικοκυριά που καθυστερούσαν να πληρώσουν τους λογαριασμούς ρεύματος και των οποίων είχε διακοπεί η παροχή ρεύματος στην πρώτη κατοικία τους ενώ πληρούσαν τα κριτήρια για κοινωνικό τιμολόγιο, προκειμένου να τους βοηθήσουν να εξοφλήσουν τους λογαριασμούς αυτούς. Οι επιδοτήσεις κάλυπταν ολόκληρο το ποσό (για ποσά έως 6.000 ευρώ) ή μέρος του (το 30% για ποσά άνω των 12.000 ευρώ). Το μέτρο εφαρμόστηκε από το τέλος Δεκεμβρίου 2021 έως το τέλος Μαρτίου 2021 και το εκτιμώμενο κόστος ήταν 40 εκατ. ευρώ.

Μια καθιερωμένη εισοδηματική ενίσχυση είναι το επίδομα θέρμανσης, μια επιδότηση που χορηγείται με εισοδηματικά κριτήρια σε κάποια νοικοκυριά κατά τη διάρκεια του χειμώνα. Το επίδομα αυτό υπολογίζεται πολλαπλασιάζοντας μια βασική τιμή επιδόματος με έναν δείκτη (που κυμαίνεται από 0,12 έως 1,62), ανάλογα με τον τόπο κατοικίας του δικαιούχου και στη συνέχεια, στην περίπτωση ζευγαριών ή οικογενειών, προσαυξάνεται κατά ένα ποσοστό για κάθε εξαρτώμενο μέλος. Αν και η επιδότηση αυτή υπήρχε και πριν από την τρέχουσα ενεργειακή κρίση, ενισχύθηκε και τον χειμώνα του 2021-2022 και τον χειμώνα του 2022-2023: η βασική της τιμή αυξήθηκε (αρχικά στα 300 από 220 ευρώ και μετά στα 330 ευρώ), το ελάχιστο και το μέγιστο ύψος του επιδόματος αυξήθηκαν (από 80 σε 100 ευρώ και από 650 σε 750 ευρώ), όπως και το ποσοστό κατά το οποίο επαυξάνεται το επίδομα για κάθε εξαρτώμενο μέλος (σε 20% από 10%). Επιπλέον, για τα νοικοκυριά που χρησιμοποιούν φυσικό αέριο για θέρμανση, το επίδομα αυξήθηκε από 36% για τα νοικοκυριά με ένα εξαρτώμενο τέκνο, σε 68% για τα νοικοκυριά με τρία εξαρτώμενα μέλη. Τέλος, διευρύνθηκαν

---

16. Οι χρεώσεις για υπηρεσίες κοινής ωφέλειας εισπράττονται από την πλειονότητα των παρόχων σύνδεσης ηλεκτρικής ενέργειας για την υποστήριξη ευάλωτων ή ειδικών κοινωνικών ομάδων (π.χ. μακροχρόνια άνεργοι, άτομα με αναπηρία, άτομα με χαμηλό εισόδημα και τρία ή περισσότερα εξαρτώμενα τέκνα, το σύνολο των δικαιούχων κοινωνικού οικιακού τιμολογίου, κάτοικοι νησιών, καθώς και ορισμένοι οργανισμοί που προσφέρουν κοινωνικές υπηρεσίες) ώστε να έχουν πρόσβαση σε ηλεκτρική ενέργεια σε προσιτό κόστος.

τα εισοδηματικά και περιουσιακά κριτήρια για τον καθορισμό των δικαιούχων (αξία κατοικίας). Η ενίσχυση αυτού του επιδόματος διπλασίασε το αρχικό προϋπολογισθέν κόστος για το χειμώνα 2021-2022 από 84 εκατ. σε 168 εκατ. ευρώ, φτάνοντας στα 300 εκατ. ευρώ για τον χειμώνα του 2022-2023.

Η κυβέρνηση προσέφερε επίσης μια σειρά από επιδοτήσεις εισοδήματος και τιμών και μειώσεις στους ειδικούς φόρους κατανάλωσης για καύσιμα οχημάτων. Τον Μάρτιο του 2022, ανακοίνωσε την υλοποίηση του λεγόμενου “Fuel Pass”, μιας επιδότησης για το κόστος καυσίμων οχημάτων και μοτοσικλετών, που ανήκουν σε φορολογικούς κατοίκους Ελλάδας (ένα όχημα/μοτοσικλέτα ανά άτομο) με ετήσιο εισόδημα έως 30.000 ευρώ για την κάλυψη του αυξημένου κόστους καυσίμων κίνησης για τους μήνες Απρίλιο έως Ιούνιο. Το εκτιμώμενο κόστος του ήταν 60 εκατ. ευρώ. Τον Ιούλιο ανακοινώθηκε παράταση του μέτρου (“Fuel Pass 2”), με υψηλότερες αλλά και πάλι ενιαίες επιδοτήσεις για την κάλυψη του αυξημένου κόστους την περίοδο Ιουλίου - Σεπτεμβρίου 2022, με εκτιμώμενο κόστος 200 εκατ. ευρώ. Παράλληλα, η κυβέρνηση ανακοίνωσε επιδοτήσεις στην τιμή του ντίζελ δύο φορές μέσα στο 2022 (για τις περιόδους Απριλίου-Ιουνίου και Ιουλίου-Σεπτεμβρίου) με στόχο να μετριάσει το κόστος μετακίνησης των καταναλωτών. Οι πάροχοι υπηρεσιών ταξί έλαβαν επιδότηση 200 ευρώ τον Μάρτιο και τον Απρίλιο του 2022 (με εκτιμώμενο κόστος 5,7 εκατ. ευρώ) και οι αγρότες παίρνουν επιστροφή από τον ειδικό φόρο κατανάλωσης στα καύσιμα οχημάτων για τους αγρότες, ένα μέτρο που αναμένεται να κοστίζει 60 εκατ. ευρώ όταν ανακοινωθεί.

Τον Μάρτιο του 2022, η κυβέρνηση ανακοίνωσε εφάπαξ εισοδηματικές επιδοτήσεις για ομάδες οικονομικά ευάλωτων πολιτών, όπως οικογένειες με εξαρτώμενα παιδιά, χαμηλοσυνταξιούχους, ανασφάλιστους ηλικιωμένους, δικαιούχους επιδομάτων αναπηρίας και δικαιούχους ελάχιστου εγγυημένου εισοδήματος. Η πληρωμή έγινε τον Απρίλιο και τότε το εκτιμώμενο κόστος ήταν 324 εκατ. ευρώ (97,5 εκατ. ευρώ για το επίδομα τέκνων, 135 εκατ. ευρώ για τη στήριξη των χαμηλοσυνταξιούχων, 7 εκατ. ευρώ για τους ανασφάλιστους ηλικιωμένους πολίτες, 33,4 εκατ. ευρώ για τη στήριξη των πολιτών με ειδικές ανάγκες και 50,9 εκατ. ευρώ για τους δικαιούχους του ελάχιστου εγγυημένου εισοδήματος). Παρόμοιες επιδοτήσεις (από 42 έως 420 ευρώ για οικογένειες με εξαρτώμενα μέλη, ανάλογα με τον αριθμό των παιδιών και το οικογενειακό εισόδημα και 250 ευρώ για όλες τις άλλες κατηγορίες δικαιούχων) κατατέθηκαν τον Δεκέμβριο του 2022 σε αυτές τις κατηγορίες δικαιούχων, συμπεριλαμβανομένων των μακροχρόνια ανέργων (δηλαδή όσων είναι άνεργοι για 1-2 χρόνια, και δεν λαμβάνουν επιδόματα ανεργίας).

Τον Ιούνιο, η κυβέρνηση ανακοίνωσε μια πρόσθετη επιδότηση (το λεγόμενο “Power Pass”) για οικιακούς καταναλωτές ηλεκτρικής ενέργειας με καθαρό εισόδημα νοικοκυριού έως 45000 ευρώ για το ρεύμα της πρώτης κατοικίας τους και των φοιτητικών διαμερισμάτων (εντός Ελλάδας) τυχόν εξαρτώμενων μελών της οικογένειας (έως 3 φοιτητικές κατοικίες ανά οικογένεια). Η επιδότηση θα εφαρμοστεί στους λογαριασμούς ρεύματος που θα εκδοθούν μεταξύ της 1ης Δεκεμβρίου 2021 και της 31ης Μαΐου 2022 και θα καλύψει έως και το 60% του αυξημένου κόστους ηλεκτρικής ενέργειας λόγω της εφαρμογής της λεγόμενης ρήτρας αναπροσαρμογής, αφού αφαιρεθούν οι παρεχόμενες επιδοτήσεις τιμών. Η ρήτρα αναπροσαρμογής ήταν μια φόρμουλα που χρησιμοποιούσαν οι πάροχοι ηλεκτρικής ενέργειας σε συμβάσεις κυμαινόμενων τιμών για να αναπροσαρμόζουν περιοδικά τις λιανικές τιμές τους στις διακυμάνσεις των τιμών της χονδρικής αγοράς ενέργειας και στις επακόλουθες διακυμάνσεις του κόστους παραγωγής ηλεκτρικής ενέργειας. Υπό τις πρόσφατες συνθήκες, αποτέλεσε έναν από τους παράγοντες που οδήγησαν σε διαρκώς αυξανόμενους λογαριασμούς ενέργειας για τους καταναλωτές με συμβόλαια κυμαινόμενων τιμών. Αυτή η πρόσθετη επιδότηση κυμαινόταν μεταξύ 18 και 600 ευρώ.

Τα μέτρα που έλαβε η κυβέρνηση δεν περιορίστηκαν στις επιδοτήσεις, αλλά περιλάμβαναν επίσης ορισμένες ρυθμιστικές παρεμβάσεις και κάποια φορολογικά μέτρα. Τον Ιούνιο θεσπίστηκε νομοθεσία (η οποία τέθηκε σε ισχύ από την 1η Αυγούστου 2022) η οποία καταργεί τη ρήτρα αναπροσαρμογής στα συμβόλαια ηλεκτρικής ενέργειας με κυμαινόμενη τιμή, υποχρεώνει τις εταιρείες παροχής ηλεκτρικής ενέργειας να δημοσιοποιούν τις τιμές τους έναν μήνα νωρίτερα και επιτρέπει στους καταναλωτές να αλλάζουν πάροχο σε σύντομο χρονικό διάστημα χωρίς κυρώσεις, όλα αυτά σε μια προσπάθεια να βελτιωθεί η διαφάνεια και να αυξηθεί ο ανταγωνισμός στη λιανική αγορά ηλεκτρικής ενέργειας, ώστε να αυξηθεί η πίεση στους παρόχους ηλεκτρικής ενέργειας να περιορίσουν τις αυξήσεις των τιμών τους.



Η κυβέρνηση θέσπισε επίσης μηχανισμό για την ανάκτηση των έκτακτων εσόδων των παραγωγών ηλεκτρικής ενέργειας, θέτοντας πλαφόν στη μέγιστη αποζημίωση που θα μπορούσαν να λάβουν, με βάση το πραγματικό λειτουργικό τους κόστος. Η διαφορά μεταξύ αυτού του κόστους και της τιμής αγοράς της ηλεκτρικής ενέργειας θα φορολογείται και θα χρησιμοποιείται για τη χρηματοδότηση του Ταμείου Ενεργειακής Μετάβασης. Με τον τρόπο αυτό, οι διακυμάνσεις της χονδρικής τιμής του φυσικού αερίου αποσυνδέονταν από τις λιανικές τιμές της ηλεκτρικής ενέργειας. Το μέτρο αυτό εφαρμόζεται από τον Ιούλιο του 2022 και αναμένεται να διαρκέσει έως την 1η Ιουνίου 2023. Μέχρι τα τέλη Νοεμβρίου, τα συνολικά έσοδα από τον μηχανισμό ανάκτησης έκτακτων εσόδων από τους παραγωγούς ηλεκτρικής ενέργειας είχαν ξεπεράσει τα 2,5 δισ. ευρώ. Τον Νοέμβριο του 2022 η κυβέρνηση επέβαλε επίσης έναν φόρο 90% επί των έκτακτων κερδών των εταιρειών ενέργειας την περίοδο Οκτωβρίου 2021-Ιουνίου 2022, με τα έσοδα να αξιοποιούνται αναλόγως για τη χρηματοδότηση μέτρων στήριξης των καταναλωτών.

Συνολικά, η έμφαση των δημόσιων πολιτικών στήριξης προς τα νοικοκυριά και τις επιχειρήσεις δόθηκε στις επιδοτήσεις που αφορούν τις τιμές του ρεύματος και του φυσικού αερίου, οι δαπάνες για τις οποίες, τουλάχιστον για το 2022, αντιστοιχούν περίπου στο 80% των αναμενόμενων συνολικών δαπανών διακριτικής ευχέρειας<sup>17</sup> για μέτρα που αποσκοπούν στην άμβλυνση των επιπτώσεων της ενεργειακής κρίσης. Έχουν επίσης δοθεί *ad hoc* επιδοτήσεις εισοδήματος, ιδίως για την μετακίνηση και τα καύσιμα θέρμανσης. Κάτι το αξιοσημείωτο, εκτός από το κόστος τους, είναι η αμβλύτητα των επιδοτήσεων τιμών, καθώς ως επί το πλείστον χορηγήθηκαν σε διάφορες κατηγορίες δικαιούχων χωρίς ρητά εισοδηματικά κριτήρια, ενώ μέχρι τον Οκτώβριο του 2022 δεν παρείχαν επίσης ρητά κίνητρα για εξοικονόμηση ενέργειας. Στη συνέχεια παρατίθεται μια λεπτομερέστερη αξιολόγηση, ιδίως των διανεμητικών επιπτώσεων.

## Ο (περιορισμένος) ρόλος των κοινωνικών εταίρων

Η τριμερής συντονισμένη δράση στην Ελλάδα ήταν μέχρι στιγμής σχετικά απύσπαστη. Η απουσία αυτή οφείλεται στους θεσμικούς κανόνες που διέπουν τις διαδικασίες συλλογικής διαπραγματεύσεως και όχι σε απλή διαφωνία μεταξύ των εμπλεκόμενων φορέων. Για να κατανοήσουμε σωστά την παρούσα κατάσταση, είναι σημαντικό να εξετάσουμε πώς εξελίχθηκε και μετασηματίστηκε ο κοινωνικός διάλογος τις τελευταίες δεκαετίες.

Η απουσία αποτελεσματικής τριμερούς συντονισμένης δράσης αποτελούσε χαρακτηριστικό των εργασιακών σχέσεων στην Ελλάδα, ακόμη και πριν από την είσοδο στο ευρώ, το 2001. Η πορεία προς την ΟΝΕ, με τη μεταβολή του καθεστώτος μακροοικονομικής πολιτικής που επέφερε και την ανάγκη εκπλήρωσης των κριτηρίων της Συνθήκης του Μάαστριχτ για τον πληθωρισμό και το δημοσιονομικό έλλειμμα, ώθησε τους κοινωνικούς εταίρους και τις κυβερνήσεις σε αρκετές χώρες της ΕΕ να συνάψουν κοινωνικά σύμφωνα για την επίτευξη αυτών των στόχων με χαμηλότερο ή πιο δίκαια κατανομημένο οικονομικό και κοινωνικό κόστος. Αντίθετα, στην περίπτωση της Ελλάδας δεν υιοθετήθηκε κανένα εκτεταμένο σύμφωνο παρά τον υψηλό πληθωρισμό και το υψηλό δημοσιονομικό έλλειμμα που αντιμετώπιζε (Hancké και Rhodes 2005). Οι περισσότεροι ερευνητές επισημαίνουν την παρουσία θεσμικών αγκυλώσεων ως την κύρια αιτία του περιορισμένου διαλόγου (Natali και Rochet 2009 και Ιωάννου 2010), την έλλειψη θεσμικών μικρο-θεμελίων (Hancké και Rhodes, *ό.π.*) ή τον ακατάλληλο συνδυασμό παλαιών και νέων θεσμών (Crouch 2007). Παρόλα αυτά, υπήρχε τριμερής κοινωνικός διάλογος στην Ελλάδα κατά τα πρώτα χρόνια της ΟΝΕ, όπου εξετάζονταν θέματα όπως ο καθορισμός του κατώτατου μισθού και άλλα μη μισθολογικά θέματα, όπως οι άδειες μετ' αποδοχών, ενώ απουσίαζαν ζητήματα όπως τα επιδόματα ανεργίας.

Το 2012 η εφαρμογή των Προγραμμάτων Οικονομικής Προσαρμογής πάγωσε τον τριμερή διάλογο, καθώς η ελληνική κυβέρνηση, υπό τις οδηγίες της λεγόμενης Τρόικας, ήταν αποκλειστικά υπεύθυνη για τον καθορισμό του κατώτατου μισθού. Σε αυτό το πλαίσιο, ο ονομαστικός κατώτατος μισθός το 2012 μειώθηκε κατά 22% με νομοθετικό διάταγμα. Εκ των προτέρων, η εισαγωγή του υποκατώτατου μισθού (που ανερχόταν στο ύψος του κατώτατου μισθού του περασμένου έτους

μειωμένου κατά 35%) είχε ως στόχο την προώθηση της απασχόλησης των νέων<sup>18</sup>. Σε εκείνο το σημείο, οι εθνικές τριμερείς συμφωνίες αφορούσαν μόνο μη μισθολογικά ζητήματα. Μετά τη λήξη των προγραμμάτων οικονομικής προσαρμογής το 2018, ο κοινωνικός διάλογος φαινομενικά αποκαταστάθηκε, καθώς και πάλι οι εμπλεκόμενοι φορείς συμμετείχαν σε συζητήσεις για τον κατώτατο μισθό. Ωστόσο, στην περίπτωση αυτή ο όρος “κοινωνικός διάλογος” είναι μάλλον παραπλανητικός. Οι κοινωνικοί εταίροι δεν συμμετέχουν σε πραγματικές συζητήσεις, αλλά υποβάλλουν τις αντίστοιχες προτάσεις τους στην κυβέρνηση. Η τελευταία, στη συνέχεια, αποφασίζει για την προσαρμογή του κατώτατου μισθού σύμφωνα με τις προτιμήσεις και τους στόχους της, χωρίς ομολογουμένως να υπερβαίνει ούτε προς τα πάνω ούτε προς τα κάτω τις προτάσεις των ενδιαφερομένων. Στο πλαίσιο αυτής της διαμόρφωσης, η κυβέρνηση αποφάσισε την κατάργηση του υποκατώτατου μισθού το 2019 και την αύξηση του κατώτατου μισθού κατά 10,9% τον Φεβρουάριο του 2019. Οι επακόλουθες αυξήσεις το 2022, που ήδη αναφέρθηκαν παραπάνω, υπάγονται στην ίδια διαδικασία.

Τα παραπάνω δείχνουν ότι οι συζητήσεις σε επίπεδο κορυφής μεταξύ των κοινωνικών εταίρων στην Ελλάδα είχαν παραδοσιακά πολύ περιορισμένη εμβέλεια. Για παράδειγμα, η Γενική Συνομοσπονδία Εργατών Ελλάδος απαιτεί σήμερα την αύξηση του ακαθάριστου ονομαστικού κατώτατου μισθού στα 826 ευρώ το μήνα (από 713 ευρώ που είναι σήμερα) ως μέσο αποτροπής της συνεχούς απώλειας της αγοραστικής δύναμης των μισθών (INE ΓΣΕΕ 2023). Στην πρόταση που κατέθεσε το 2022, ο Σύνδεσμος Επιχειρήσεων και Βιομηχανιών (ΣΕΒ) προτείνει να μην αυξηθούν οι κατώτατοι μισθοί, υπό το φόβο πληθωριστικών δευτερογενών επιπτώσεων και απώλειας της ανταγωνιστικότητας του κόστους (ΣΕΒ 2022)<sup>19</sup>. Παρά τις εμφανείς διαφωνίες, εκείνο όπου συγκλίνουν οι δύο κοινωνικοί εταίροι είναι η περιορισμένη πρόθεση να συζητήσουν, πόσο μάλλον να συντονιστούν σε θέματα πέραν του κατώτατου μισθού, όπως οι μισθολογικές συμφωνίες, για να μην αναφέρουμε τον καθορισμό των τιμών, σε κλαδικό και εθνικό επίπεδο.

## Σύνοψη των μέτρων

Ο παρακάτω πίνακας παρουσιάζει συνοπτικά τα είδη των μέτρων στήριξης που λήφθηκαν στην Ελλάδα μεταξύ Σεπτεμβρίου 2021 και Οκτωβρίου 2022 για να αμβλυνθούν οι επιπτώσεις των υψηλών τιμών ενέργειας στα νοικοκυριά και τις επιχειρήσεις και να περιοριστούν οι αυξήσεις των τιμών.

Πίνακας 5: Σύνοψη μέτρων στήριξης στην Ελλάδα, Σεπτέμβριος 2021 - Φεβρουάριος 2023

Μείωση ενεργειακού φόρου	Μείωση ΦΠΑ	Έλεγχος τιμών λιανικής	Έλεγχος τιμών χονδρικής	Εντολή κρατικής εταιρίας	Φόρος έκτακτων κερδών	Μεταβιβάσεις σε (ευάλωτα) νοικοκυριά	Μεταβιβάσεις σε (ευάλωτες) επιχειρήσεις	Μονομερής μισθολογική πολιτική/ οδηγία	Διμερής ή τριμερής συμφωνία/ κοινωνικό σύμφωνο	Άλλο
--------------------------	------------	------------------------	-------------------------	--------------------------	-----------------------	--------------------------------------	---	--	--	------

√ √ √ (√) √ √

Σημείωση: √: εφαρμόστηκαν,(√): προτάθηκαν

18. Για περισσότερες λεπτομέρειες σχετικά με το σχεδιασμό της παρέμβασης στην αγορά εργασίας,βλέπε την έκθεση της Ευρωπαϊκής Επιτροπής (2012).

19. Αξίζει να σημειωθεί ότι η ομοσπονδία μικρομεσαίων επιχειρήσεων τάσσεται υπέρ της αύξησής του κατώτατου μισθού, αλλά σε μικρότερο ποσοστό συγκριτικά με ό,τι προτείνουν τα συνδικάτα(βλ. ΙΜΕ ΓΣΕΒΕΕ 2022).

Σε αυτό το σημείο, επιβάλλεται να κάνουμε ορισμένες παρατηρήσεις. Στο μεγαλύτερο μέρος τους, τα ποσά που δαπανήθηκαν για μεταβιβάσεις, είτε προς νοικοκυριά είτε προς επιχειρήσεις, είχαν τη μορφή επιδοτήσεων και όχι εισοδηματικών μεταβιβάσεων, ενώ η στοχευμένη απεύθυνση σε ευάλωτα νοικοκυριά και επιχειρήσεις ήταν μάλλον αδύναμη, δεδομένου ότι, ειδικά στην περίπτωση των νοικοκυριών, δεν υπήρχαν εισοδηματικά κριτήρια (με εξαίρεση τους δικαιούχους κοινωνικού τιμολογίου) και ότι από τον Μάιο και τον Ιούλιο του 2022 καταργήθηκε το πλαφόν στην κατανάλωση καθώς επιδοτήθηκαν όλοι οι οικιακοί λογαριασμοί (είτε πρόκειται για πρώτη είτε για δεύτερη κατοικία). Οι φόροι ενέργειας και ΦΠΑ δεν μειώθηκαν, αλλά η πληρωμή τους αναστάληκε μεταξύ Νοεμβρίου 2021 και Μαρτίου 2022.

Πίνακας 6: Κόστος δημοσιονομικής στήριξης των νοικοκυριών και των επιχειρήσεων στην Ελλάδα, Σεπτέμβριος 2021-Φεβρουάριος 2023

Μέτρα	Κόστος (σε εκατομμύρια ευρώ)	Περίοδος εφαρμογής
Πακέτα Σεπτεμβρίου-Δεκεμβρίου 2021: επιδοτήσεις τιμών ρεύματος και φυσικού αερίου, επιδοτήσεις εισοδήματος.	<b>1300</b>	Σεπτέμβριος-Δεκέμβριος '21
Ιανουάριος 2022: επιδοτήσεις τιμών ρεύματος και φυσικού αερίου (για νοικοκυριά κι επιχειρήσεις)	<b>395</b>	Ιανουάριος '22
Φεβρουάριος 2022: επιδοτήσεις τιμών ρεύματος και φυσικού αερίου (για νοικοκυριά κι επιχειρήσεις)	<b>350</b>	Φεβρουάριος '22
Μάρτιος-Απρίλιος 2022: επιδοτήσεις τιμών, μέτρα εισοδηματικής στήριξης για τους ευάλωτους, επιδοτήσεις τιμών καυσίμων, επιδοτήσεις εισοδήματος για την κατανάλωση καυσίμων	<b>1100</b>	Μάρτιος-Απρίλιος '22
Απρίλιος 2022: πρόσθετες επιδοτήσεις φυσικού αερίου και εκπτώσεις κόστους	<b>88,74</b>	Απρίλιος '22
Απρίλιος - Ιούνιος 2022: Fuel Pass	<b>130</b>	Απρίλιος-Ιούνιος '22
Μάιος - Ιούνιος 2022: επιδοτήσεις τιμών ρεύματος και φυσικού αερίου (για νοικοκυριά κι επιχειρήσεις)	<b>1100</b>	Μάιος -Ιούνιος '22
Ιούνιος 2022: Power Pass	<b>295,6</b>	Δεκέμβριος '21-Μάιος '22
Ιούλιος 2022: επιδοτήσεις τιμών ρεύματος και φυσικού αερίου (για νοικοκυριά κι επιχειρήσεις)	<b>722</b>	Ιούλιος '22
Ιούλιος - Σεπτέμβριος 2022: Fuel Pass 2	<b>200</b>	Ιούλιος-Σεπτέμβριος '22
Αύγουστος 2022: επιδοτήσεις τιμών ρεύματος και φυσικού αερίου (για νοικοκυριά κι επιχειρήσεις)	<b>1136</b>	Αύγουστος '22
Σεπτέμβριος 2022: επιδοτήσεις τιμών ρεύματος και φυσικού αερίου (για νοικοκυριά κι επιχειρήσεις)	<b>1900</b>	Σεπτέμβριος '22
Οκτώβριος 2022: επιδοτήσεις τιμών ρεύματος και φυσικού αερίου (για νοικοκυριά κι επιχειρήσεις)	<b>1100</b>	Οκτώβριος '22
<b>Σύνολο</b>	<b>9817,34</b>	5.4% του ΑΕΠ

Επεξεργασία των συγγραφέων με βάση κυβερνητικές ανακοινώσεις

Ο πίνακας 6 παρουσιάζει το κόστος των μέτρων που έχουν συνδυαστεί σε διάφορα πακέτα μεταξύ Σεπτεμβρίου 2021 και Φεβρουαρίου 2023. Όπως αναφέρθηκε προηγουμένως και παρά τις κάπως διαφορετικές εκτιμήσεις για το κόστος (βλ. Sgaravatti et al. 2022), η ελληνική κυβέρνηση υπήρξε μία από τις πιο δραστήριες στην ΕΕ όσον αφορά την προσπάθεια άμβλυνσης των συνεπειών του ενεργειακού πληθωρισμού για τους πολίτες και τις επιχειρήσεις. Αυτό είναι αξιοσημείωτο δεδομένης της υψηλής αναλογίας δημόσιου χρέους προς το ΑΕΠ που εξακολουθεί να επιβαρύνει την Ελλάδα, της σκληρής δημοσιονομικής λιτότητας στην οποία αναγκάστηκε να επιμείνει στο πρώτο μισό της δεκαετίας του 2010, παρά τη βαθιά ύφεση που υπέστη η οικονομία και του γεγονότος ότι μέχρι το καλοκαίρι του 2022 η χώρα βρισκόταν υπό “ενισχυμένη εποπτεία”, καθώς αντιμετώπιζε ανισορροπίες που θα μπορούσαν να προκαλέσουν χρηματοοικονομικούς κινδύνους για τη χώρα που θα επηρέαζαν με τη σειρά τους και την υπόλοιπη Ευρωζώνη. Η έξοδος από το καθεστώς επιτήρησης δεν σημαίνει ότι η Ελλάδα έχει απαλλαγεί από κάθε περιορισμό στην άσκηση της δημοσιονομικής και οικονομικής πολιτικής της, καθώς εξακολουθεί να δεσμεύεται από τη συμφωνία του 2018 με τους δανειστές της στην Ευρωζώνη -οι οποίοι κατέχουν σήμερα το μεγαλύτερο μέρος του δημόσιου χρέους της- να διατηρήσει τα δημόσια οικονομικά της σε βιώσιμη πορεία διατηρώντας δημοσιονομικά πλεονάσματα ως προϋπόθεση για την υλοποίηση των τρεχόντων μέτρων αναδιάρθρωσης του χρέους και την περαιτέρω χορήγηση αντίστοιχων μέτρων στο μέλλον (Θεοδωροπούλου 2022). Επιπλέον, και

παρά την επιμήκυνση της μέσης διάρκειας των ομολόγων του ελληνικού δημόσιου χρέους, φαίνεται ότι οι ημέρες των ευνοϊκών συνθηκών χρηματοδότησης στις αγορές έχουν παρέλθει, επομένως οι μετακυλίσεις θα είναι στο μέλλον ακριβότερες και πιο επισφαλείς.

Μετά από αρκετά χρόνια επιβράδυνσης και ένα έτος μείωσης το 2019, το ελληνικό δημόσιο χρέος άρχισε να αυξάνεται και πάλι το 2020 λόγω των μέτρων στήριξης που έπρεπε να επιστρατευτούν ώστε να μετριαστούν οι οικονομικές επιπτώσεις της πανδημίας. Την ίδια χρονιά, λόγω και της ύφεσης, η αναλογία του δημόσιου χρέους προς το ΑΕΠ αυξήθηκε σε πάνω από 200%. Για το 2022, αναμένεται να μειωθεί στο 171% χάρη στην ισχυρότερη από την αναμενόμενη αύξηση της παραγωγής, την οποία οι τελευταίες προβλέψεις της Ευρωπαϊκής Επιτροπής εκτιμούν στο 6% (σε πραγματικούς όρους) και η οποία οφείλεται κυρίως στην ισχυρότερη από τις προηγουμένως προβλεφθείσα ιδιωτική και κρατική καταναλωτική ζήτηση, καθώς και στην εξαιρετικά υψηλή ζήτηση για τουριστικές υπηρεσίες. Επιπλέον, η άνοδος των τιμών ευνοεί τη μείωση της αναλογίας χρέους προς ΑΕΠ, καθώς αποπληθωρίζει το χρέος.

Παρά τις σχετικά μεγάλες διακριτικές δημόσιες δαπάνες, σε σχέση με τα σημερινά ευρωπαϊκά δεδομένα, το πρωτογενές έλλειμμα της κυβέρνησης ως ποσοστό του ΑΕΠ, στο -1,6%, προβλέπεται να είναι ελαφρώς μικρότερο από αυτό που είχε προβλέψει η Ευρωπαϊκή Επιτροπή την περασμένη άνοιξη για το 2022 (-1,9% του ΑΕΠ) και κάτω από το μέσο όρο τόσο της Ευρωζώνης όσο και της ΕΕ για το 2022 (Ευρωπαϊκή Επιτροπή 2022). Εκτός από την σημαντική αύξηση της παραγωγής, η δημοσιονομική θέση δεν επιδεινώθηκε χάρη στο γεγονός ότι η χρηματοδότηση των αντιπληθωριστικών μέτρων στηρίχθηκε σε έσοδα που προέκυψαν από τη μόχλευση της ενεργειακής κρίσης, δηλαδή από τα αυξημένα έσοδα του ειδικού λογαριασμού ανανεώσιμων πηγών ενέργειας (χάρη στην αύξηση των τιμών του ηλεκτρικού ρεύματος), τον νεοσύστατο -τον Ιούλιο- μηχανισμό επιβολής πλαφόν τιμών στη χονδρική αγορά ενέργειας, τη φορολόγηση των έκτακτων κερδών των εταιρειών ενέργειας και από τα έσοδα του συστήματος εμπορίας δικαιωμάτων εκπομπών, που ανέρχονται συνολικά σε 7,5 δισ. ευρώ για το 2022, ενώ το εκτιμώμενο κόστος των επιδοτήσεων των τιμών ηλεκτρικής ενέργειας και φυσικού αερίου για το 2022 αναμένεται να φτάσει τα 9,5 δισ. ευρώ (Ελληνική Δημοκρατία-Υπουργείο Οικονομικών 2022, σ. 23 ).

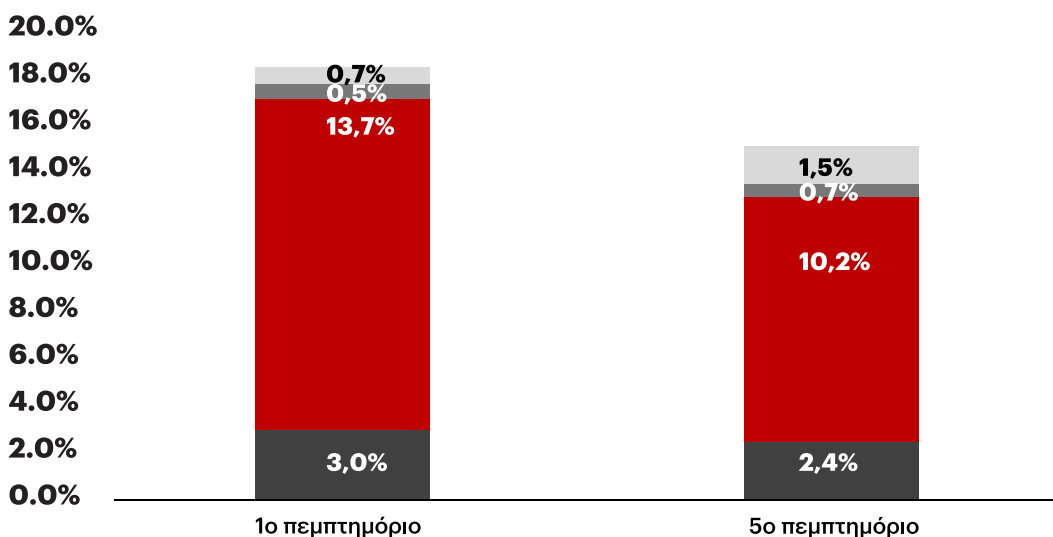
Έτσι, ενώ η Ελλάδα εξακολουθεί να αντιμετωπίζει σημαντικούς δημοσιονομικούς περιορισμούς, φαίνεται ότι υπό τις παρούσες συνθήκες έχει μέχρι στιγμής καταφέρει να διαθέσει μεγάλα ποσά σε δημόσιες δαπάνες χωρίς να αποκλίνει σημαντικά από τη δημοσιονομική πορεία που είχε συμφωνηθεί ότι θα ακολουθούσε πριν από τις ενεργειακές κρίσεις. Είναι ένα ανοιχτό ερώτημα αν, δεδομένου του προαναφερθέντος εύρους των σημαντικότερων μέτρων, οι μεγάλες δημόσιες δαπάνες θα μπορούσαν να συμβάλουν περισσότερο στη στήριξη της οικονομίας και της κοινωνίας για την αντιμετώπιση των προκλήσεων που βρίσκονται μπροστά μας.

# Μια πρώτη αξιολόγηση

Η ενεργειακή κρίση συνεχίζεται, με τον πληθωρισμό στην Ευρωζώνη να εκτιμάται ότι θα παραμείνει σε γενικές γραμμές αμείωτος (ΟΟΣΑ 2022β). Παράλληλα, οι αντιπληθωριστικές πολιτικές σε εθνικό και ευρωπαϊκό επίπεδο αλλάζουν συνεχώς. Συν τοις άλλοις, τα ισχυρά κι αδιάσειστα στοιχεία που απαιτούνται για την ορθή αξιολόγηση της αποτελεσματικότητας των πολιτικών που έχουν εφαρμοστεί μέχρι σήμερα γίνονται διαθέσιμα με αρκετή καθυστέρηση. Στο σημείο αυτό η όποια αξιολόγηση μπορεί, επομένως, να είναι μόνο προκαταρκτική. Στη συνέχεια, θα εστιάσουμε κυρίως στην ανισότητα που προκύπτει από τις διανεμητικές επιδράσεις του πληθωρισμού και θα αξιολογήσουμε κατά πόσον οι πολιτικές που εφαρμόστηκαν ήταν αποτελεσματικές στην αντιστάθμιση της δυναμικής της ανισότητας. Όπου κρίνεται αναγκαίο, η ανάλυση εμβαθύνει στα δεδομένα του Σεπτεμβρίου, καθώς ήταν ο μήνας κατά τον οποίο τόσο ο πληθωρισμός όσο και η ανισότητα έφτασαν στο υψηλότερο σημείο τους.

Στο πλαίσιο αυτό, εξετάζουμε πρώτα ποιο είναι το επίπεδο του πληθωρισμού που βιώνουν τα κατώτερα και τα ανώτερα εισοδηματικά πεμπτημόρια και ποιες συνιστώσες του πληθωρισμού συμβάλλουν περισσότερο σε αυτό. Εφαρμόζουμε τη μέθοδο των Vidal και Villani (2022), η οποία μετράει πόσο επηρεάζονται τα ποσοστά συμμετοχής κάθε συνιστώσας στη συνολική κατανάλωση κάθε πεμπτημρίου από τους αντίστοιχους ρυθμούς πληθωρισμού. Όσο υψηλότερο είναι το ποσοστό μιας συνιστώσας στη συνολική κατανάλωση, τόσο ισχυρότερη θεωρείται η επίδραση του ρυθμού πληθωρισμού της. Στο Σχήμα 8 απεικονίζονται τα αντίστοιχα ευρήματα. Όπως αναμενόταν, ο τρέχων τύπος πληθωρισμού έχει άνισες επιπτώσεις στα εισοδηματικά πεμπτημόρια, καθώς αυξάνει τις τιμές των βασικών αγαθών, τα οποία έχουν μεγαλύτερο μερίδιο στη συνολική κατανάλωση των φτωχότερων νοικοκυριών. Μεγαλύτερες διαφορές παρατηρούνται κυρίως στο κόστος στέγασης (Ενέργεια), εξαιρουμένου του ενοικίου, και σε μικρότερο αλλά σημαντικό βαθμό στα “Τρόφιμα και μη αλκοολούχα ποτά”. Το αντίθετο ισχύει για το κόστος μετακίνησης των νοικοκυριών, δεδομένου ότι τα φτωχότερα βασίζονται περισσότερο στα μέσα μαζικής μεταφοράς, τα οποία είναι φθηνότερα και των οποίων η τιμή είναι πολύ λιγότερο ευμετάβλητη. Ο πληθωρισμός σε άλλα είδη αγαθών δεν φαίνεται να έχει μεγάλη επίδραση και επηρεάζει κυρίως τα πλουσιότερα νοικοκυριά.

**Σχήμα 8: Ποσοστό πληθωρισμού ανά εισοδηματικό πεμπτημόριο και συμβολή επιλεγμένων στοιχείων (Ελλάδα, Σεπτέμβριος 2022)**



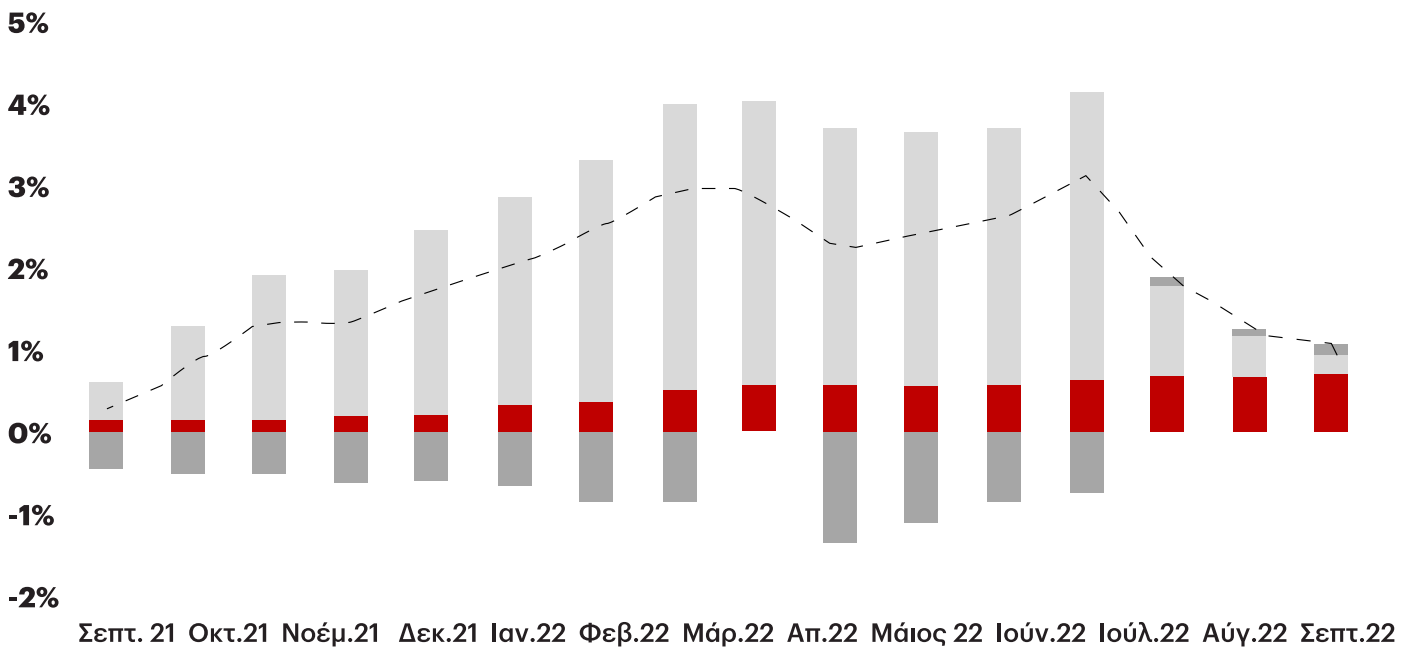
Eurostat (ίδιοι υπολογισμοί).

Το μερίδιο κάθε στοιχείου στην κατανάλωση πολλαπλασιάζεται με τον αντίστοιχο ρυθμό πληθωρισμού.

Ο πληθωρισμός στα μη δηλωθέντα στοιχεία ήταν σχεδόν μηδενικός και για τα δύο πεμπτημόρια.

Προκειμένου να δώσουμε μια πιο ολοκληρωμένη εικόνα του τρόπου με τον οποίο εξελίχθηκε η ανισότητα κατά τη διάρκεια του 2022, ακολουθούμε την προσέγγιση των Claeys και Guetta-Jeanpeaud (2022), σύμφωνα με την οποία, το ποσοστό των καταναλωτικών διαφοροποιήσεων μεταξύ του κατώτερου (S20) και του ανώτερου (S80) εισοδηματικού πεμπτημορίου διογκώνεται ανάλογα με τους αντίστοιχους συντελεστές κάθε στοιχείου. Το Σχήμα 9 παρουσιάζει τη συνολική πληθωριστική ανισότητα, η οποία πρακτικά δείχνει πόσο υψηλότερος είναι ο πληθωρισμός για τα φτωχότερα νοικοκυριά από ό,τι για τα πλουσιότερα. Τον Σεπτέμβριο διαμορφώθηκε στις 3,1 ποσοστιαίες μονάδες, μετά από μια μικρή μείωση κατά τη διάρκεια του καλοκαιριού, όταν η οικονομική δραστηριότητα είναι συνήθως υψηλότερη λόγω του τουρισμού. Η ανισότητα διαμορφώνεται στις 3,5 ποσοστιαίες μονάδες που οφείλονται στο κόστος “στέγασης (συμπεριλαμβανομένης της ενέργειας)” και στις 0,6 ποσοστιαίες μονάδες λόγω του πληθωρισμού στα “τρόφιμα και μη αλκοολούχα ποτά”. Το κόστος μεταφορών μειώνει την ανισότητα κατά 0,8 ποσοστιαίες μονάδες για τους λόγους που εξηγήθηκαν παραπάνω. Θεωρώντας ότι τα νοικοκυριά δεν αλλάζουν το επίπεδο της κατανάλωσής τους και ότι τα εισοδήματά τους είναι σταθερά, προκύπτει ότι η αύξηση του κόστους της ενέργειας είναι η σημαντικότερη πηγή ανισότητας, με το κόστος των τροφίμων να ακολουθεί κατά πόδας. Το τελευταίο απέκτησε μεγάλη βαρύτητα στο τελευταίο τρίμηνο του 2022, όταν ο πληθωρισμός στις τιμές ενέργειας υποχώρησε.

**Σχήμα 9: Ανισότητα λόγω πληθωρισμού (S80/S20) και συμβολή επιλεγμένων στοιχείων (Ελλάδα, Σεπτέμβριος 2022)**



Eurostat (ίδιοι υπολογισμοί)

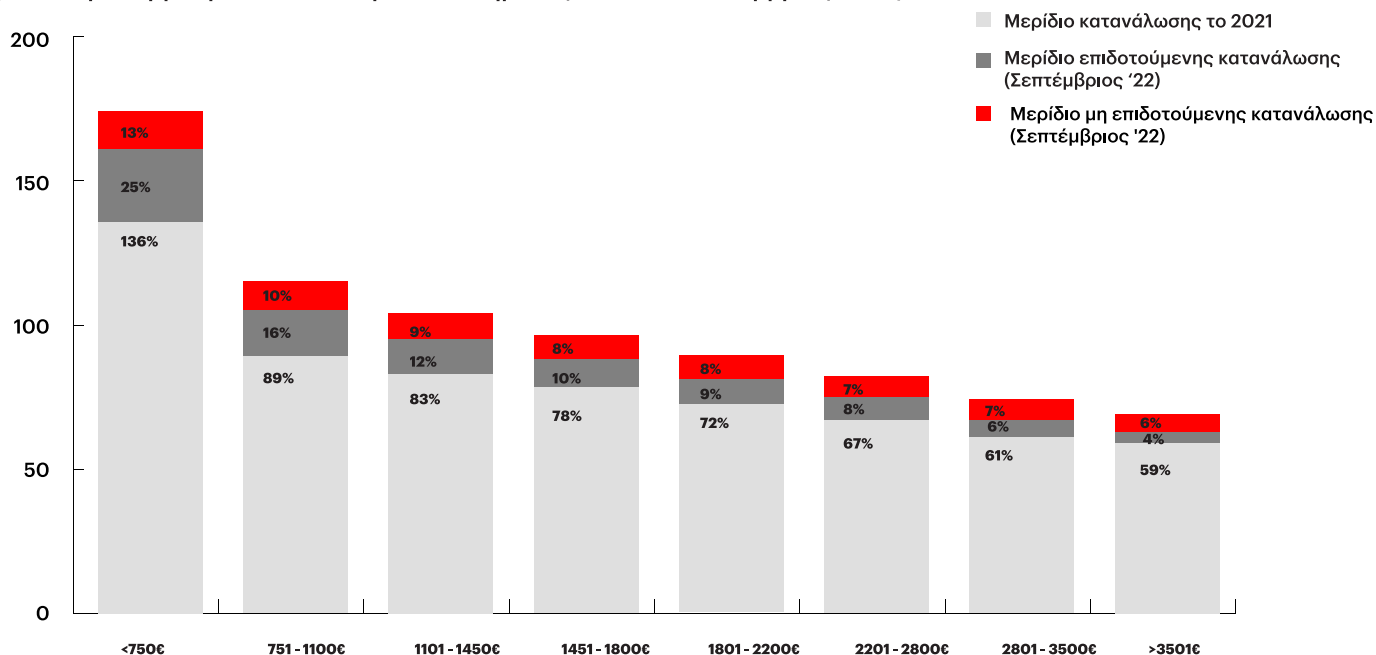
Η μέχρι τώρα ανάλυση με βάση το καταναλωτικό πρότυπο κάθε εισοδηματικού πεμπτημορίου υποδεικνύει μια σημαντική επίδραση της αύξησης του πληθωρισμού στην ανισότητα. Ωστόσο, δεν έχει δώσει κάποια ένδειξη για το κατά πόσον τα μέτρα που έλαβε η ελληνική κυβέρνηση πέτυχαν να μειώσουν το κοινωνικό κόστος του πληθωρισμού. Για να το αξιολογήσουμε αυτό, θα χρησιμοποιήσουμε την Έρευνα Οικογενειακών Προϋπολογισμών του 2021, ώστε να εκτιμήσουμε: α) ποιο επίπεδο κατανάλωσης ως ποσοστό του εισοδήματος θα αντιστοιχούσε στο σχετικό επίπεδο του 2021, δεδομένου του ρυθμού πληθωρισμού του Σεπτεμβρίου 2022 και β) ποιο ποσοστό αυτού του αυξημένου μεριδίου κατανάλωσης που έχει αυξηθεί λόγω του πληθωρισμού επιδοτείται από την κυβέρνηση. Για τον σκοπό αυτό, χρησιμοποιούμε τον δείκτη τιμών ενέργειας καταναλωτή, που παρέχεται από την ΕΛΣΤΑΤ, στην εκτίμηση του οποίου δεν συμπεριλαμβάνονται οι ενεργειακές επιδοτήσεις. Η κατανάλωση ενέργειας αυξάνεται με τον εν λόγω δείκτη, ενώ το επιδοτούμενο τμήμα εκτιμάται σύμφωνα με τη διογκωμένη τιμή της κατανάλωσης ενέργειας. Η υπόλοιπη κατανάλωση αυξάνεται βάσει του τυπικού ΔΤΚ μετά την αφαίρεση του ποσοστού του ενεργειακού δείκτη. Εφαρμόζουμε αυτή την προσέγγιση σε διάφορες εισοδηματικές ομάδες.

Όπως φαίνεται στο Σχήμα 10, για μηνιαία εισοδήματα κάτω των 750 ευρώ, συμπεριλαμβανομένων των εργαζομένων που αμείβονται με τον κατώτατο μισθό, η κατανάλωση το 2021 ξεπέρασε το διαθέσιμο εισόδημα κατά 36%. Η περίπτωση της Ελλάδας δεν είναι ασυνήθιστη ως προς το συγκεκριμένο θέμα. Σύμφωνα με τις εκτιμήσεις της Eurostat, το 2015 (με βάση τα τελευταία διαθέσιμα στοιχεία) το ποσοστό αποταμίευσης του κατώτερου εισοδηματικού πεμπτημορίου ήταν αρνητικό στα περισσότερα κράτη μέλη. Αυτό σημαίνει ότι το εισόδημα αυτού του πεμπτημορίου δεν επαρκούσε για να εξασφαλίσει ένα αξιοπρεπές βιοτικό επίπεδο, οπότε τα νοικοκυριά έπρεπε να στραφούν σε άλλες πηγές χρηματοδότησης της κατανάλωσής τους, δηλαδή σε δανεισμό ή να ξοδέψουν τις οικονομίες τους. Η πρώτη εισοδηματική ομάδα στο Σχήμα 10 αποτυπώνει ακριβώς αυτή την κατάσταση. Καθώς αυξάνεται το εισόδημα, τα ποσοστά αποταμίευσης γίνονται υψηλότερα, παρά το γεγονός ότι η κατανάλωση είναι επίσης υψηλότερη. Έτσι, για την εισοδηματική ομάδα 751-1.100 ευρώ μηνιαίως, το μέσο μερίδιο της κατανάλωσης ως προς το διαθέσιμο εισόδημα ήταν 89% το 2021 και συνεπώς το ποσοστό αποταμίευσης ήταν 11%. Για την πλουσιότερη εισοδηματική ομάδα, το ποσοστό αποταμίευσης ήταν 41%.

Δεδομένης της φύσης του πληθωρισμού που επηρεάζει σήμερα τα βασικά αγαθά και της ήδη υψηλής κατανάλωσης των φτωχότερων νοικοκυριών σε σχέση με το διαθέσιμο εισόδημά τους, η επιβάρυνση από τον πληθωρισμό είναι μεγαλύτερη για την ομάδα με το χαμηλότερο εισόδημα. Πράγματι, τον Σεπτέμβριο του 2022 τα φτωχότερα νοικοκυριά θα έπρεπε να αυξήσουν την κατανάλωσή τους στο 171% του διαθέσιμου εισοδήματός τους, προκειμένου να διατηρήσουν το βιοτικό επίπεδο που είχαν το 2021. Το ένα τέταρτο αυτής της επιπλέον κατανάλωσης επιδοτήθηκε από την κυβέρνηση<sup>20</sup>, πράγμα που σημαίνει ότι λαμβάνοντας υπόψη τα αντισταθμιστικά μέτρα, στην πραγματικότητα αυτή η εισοδηματική ομάδα επιβαρύνθηκε από την κατακόρυφη άνοδο των τιμών κατά 13%. Ελλείψει επιδοτούμενης κατανάλωσης, η δεύτερη εισοδηματική ομάδα θα αντιμετώπιζε επίσης αρνητικές αποταμιεύσεις. Οι κρατικές επιδοτήσεις ανήλθαν στο 16% του διαθέσιμου εισοδήματος και έτσι το ποσοστό αποταμίευσης ήταν μηδενικό. Όπως αναμενόταν, ο αντίκτυπος βελτιώνεται, όσο υψηλότερη είναι η εισοδηματική ομάδα. Τα ευρήματα δείχνουν ότι η κυβερνητική στήριξη των νοικοκυριών ήταν σημαντική, αλλά ανεπαρκής για τα χαμηλότερα εισοδήματα και περιττή για τα υψηλότερα εισοδήματα. Τα φτωχότερα νοικοκυριά είναι σημαντικά υπερχρεωμένα, ενώ το ενιαίο επίδομα για τους λογαριασμούς ηλεκτρικού ρεύματος, ανεξαρτήτως εισοδήματος, αποτελεί ένδειξη σπατάλης δημοσίου χρήματος.

20. Οι επιδοτήσεις υπολογίζονται σύμφωνα με την έκπτωση στους λογαριασμούς ηλεκτρικού ρεύματος.

Σχήμα 10: Πόσο παραπάνω πρέπει να ξοδέψουν τα νοικοκυριά προκειμένου να διατηρήσουν την κατανάλωσή τους στο επίπεδο του 2021, ανά εισοδηματική ομάδα (% του προσαρμοσμένου διαθέσιμου εισοδήματος, Ελλάδα, Σεπτέμβριος 2022)



ΕΛΣΤΑΤ (ίδιοι υπολογισμοί). Το επίπεδο της κατανάλωσης το 2021 (εξαιρουμένης της ενέργειας) έχει αυξηθεί κατά το γενικό ποσοστό πληθωρισμού του Σεπτεμβρίου 2022 (χωρίς να συνυπολογίζεται ο ενεργειακός πληθωρισμός). Ομοίως, η κατανάλωση ενέργειας έχει διογκωθεί με το σχετικό ποσοστό πληθωρισμού του Σεπτεμβρίου 2022. Οι επιδοτήσεις υπολογίζονται σύμφωνα με την αυξημένη κατανάλωση ενέργειας. Τα μερίδια κατανάλωσης υπολογίστηκαν με βάση τα μεσαία εισοδήματα. Για μηνιαία εισοδήματα κάτω των 750 ευρώ, το κατώτερο όριο ορίστηκε στο επίδομα των μακροχρόνια ανέργων (200 ευρώ μηνιαίως). Για εισοδήματα υψηλότερα από 3.500 ευρώ, το ανώτερο όριο ορίστηκε αυθαίρετα στα 7.000 ευρώ. Οι επιδοτήσεις δεν περιλαμβάνουν εφάπαξ επιδόματα για καύσιμα αυτοκινήτων, τα οποία, όπως αναφέραμε και παραπάνω, έχουν μικρότερη σημασία για τα φτωχότερα νοικοκυριά.

Αυτή η περιορισμένη αποτελεσματικότητα των αντιπληθωριστικών μέτρων δεν οφείλεται αποκλειστικά στις συγκεκριμένες πολιτικές που έχει υιοθετήσει η κυβέρνηση, αλλά έχει επίσης να κάνει και με δύο ακόμα κρίσιμους παράγοντες: Αφενός με τη διαχρονική ανεπάρκεια του δικτύου κοινωνικής ασφάλειας στην Ελλάδα και αφετέρου με την επιδείνωση των εισοδηματικών συνθηκών των νοικοκυριών πριν από το 2020. Όσον αφορά τον πρώτο παράγοντα, το δίκτυο ασφαλείας στην Ελλάδα δεν μπόρεσε να ανταποκριθεί σε ακραίες οικονομικές συγκυρίες, όπως αυτή του ελληνικού χρέους ή της τρέχουσας ενεργειακής κρίσης. Για παράδειγμα, σύμφωνα με στοιχεία της Δημόσιας Υπηρεσίας Απασχόλησης (ΔΥΠΑ, πρώην ΟΑΕΔ), το 2013, όταν το ποσοστό ανεργίας ήταν πάνω από 25%, το ποσοστό κάλυψης των επιδομάτων ανεργίας ανερχόταν μόλις στο 11% των ανέργων. Παρά τις βελτιώσεις που παρατηρούνται την τελευταία δεκαετία<sup>21</sup>, οι κοινωνικές πολιτικές ειδικότερα και οι δημόσιες δαπάνες γενικά στην Ελλάδα είναι τέτοιες που υψηλότερα ποσά δαπανών δεν συνεπάγονται απαραίτητα καλύτερες επιδόσεις. Σύμφωνα με τους Ιωαννίδη κ.ά. (2021), η ποιότητα της διακυβέρνησης στην Ελλάδα αποτελεί κρίσιμο παράγοντα που εξηγεί γιατί η δημοσιονομική επέκταση του 2020, ως απάντηση στην πανδημία, είχε πολύ περιορισμένο αντίκτυπο στην αύξηση της παραγωγής<sup>22</sup>. Οι σημερινές συνθήκες φαντάζουν αρκετά παρόμοιες.

Όσον αφορά τον δεύτερο παράγοντα, το συνολικό εισόδημα των νοικοκυριών δεν είχε προλάβει να ανακάμψει από την κρίση του ελληνικού χρέους, ακόμη και πριν ξεσπάσουν οι τρέχουσες ισχυρές πληθωριστικές πιέσεις<sup>23</sup>. Η αγοραστική δύναμη των νοικοκυριών είχε μειωθεί, από το μέσο επίπεδο της ΕΕ που ήταν το 2008, στην προτελευταία θέση μεταξύ των κρατών μελών το 2021. Στην πραγματικότητα, η Ελλάδα ήταν το μόνο κράτος-μέλος στο οποίο το εισόδημα των νοικοκυριών το 2021 βρισκόταν πολύ κάτω από το αντίστοιχο επίπεδο του 2008 (INE ΓΣΕΕ 2022 γ' τρίμηνο). Σύμφωνα με στοιχεία των Ρυθμιστικών Αρχών Ενέργειας της ΕΕ και του Συμβουλίου των Ευρωπαϊκών



Ρυθμιστικών Αρχών Ενέργειας (ACER-CEER 2022), τα ελληνικά νοικοκυριά το 2021 είχαν:

- το υψηλότερο ποσοστό πληθυσμού (επί του συνόλου) με ληξιπρόθεσμες οφειλές σε λογαριασμούς κοινής ωφέλειας (50%) μεταξύ των κρατών μελών και
- το υψηλότερο ποσοστό αποσυνδέσεων λόγω μη πληρωμής λογαριασμών ηλεκτρικού ρεύματος (2,77%) και φυσικού αερίου (2,16%) στο σύνολο του πληθυσμού μεταξύ των κρατών μελών.

Τα στοιχεία αυτά υποδηλώνουν ότι οι προϋπάρχουσες συνθήκες ήταν ούτως ή άλλως δυσμενείς για τα ελληνικά νοικοκυριά με αποτέλεσμα να μην μπορούν να ανταποκριθούν στον απότομα αυξανόμενο πληθωρισμό. Παρά τα κυβερνητικά μέτρα που αποσκοπούν στη μείωση του ενεργειακού κόστους, το πρώτο εξάμηνο του 2022 οι λογαριασμοί ηλεκτρικού ρεύματος στην Ελλάδα ανήλθαν σε περίπου 6,5% του μηνιαίου προσαρμοσμένου διαθέσιμου εισοδήματος (δεύτερο υψηλότερο ποσοστό μεταξύ των κρατών μελών) και οι λογαριασμοί φυσικού αερίου σε περίπου 13,4% του μηνιαίου προσαρμοσμένου διαθέσιμου εισοδήματος (τρίτο υψηλότερο ποσοστό μεταξύ των κρατών μελών) (ό.π.). Από την άποψη αυτή, η επάρκεια των εθνικών πολιτικών για τη μείωση του κοινωνικού κόστους του πληθωρισμού περιορίζεται από την ήδη εύθραυστη κατάσταση των νοικοκυριών.

---

21. Για μια επισκόπηση των εν λόγω εξελίξεων, βλέπε Ματσαγγάνης (2020).

22. Μάλιστα, η Ελλάδα κατέλαβε την πρώτη θέση μεταξύ των κρατών μελών όσον αφορά τη δημοσιονομική επέκταση, αλλά αντιμετώπισε την τρίτη βαθύτερη ύφεση στην Ευρωζώνη.

23. Σύμφωνα με στοιχεία της Ευρωπαϊκής Επιτροπής (βάση δεδομένων AMECO), το 2021, το ακαθάριστο διαθέσιμο εισόδημα των νοικοκυριών ήταν περίπου 25% χαμηλότερο από ό,τι ήταν το 2008.

# Βιβλιογραφία

ACER-CEER (2022). Annual report on the results of monitoring the internal electricity and natural gas markets in 2021. Energy Retail and Consumer Protection Volume. Οκτώβριος 2022.

Basu, S. (2019). Are price-cost markups rising in the United States? A discussion of the evidence. *Journal of Economic Perspectives*. 33(3), 3-22.

Claeys, G. και Guetta-Jeanrenaud, L. (2022). Who is suffering most from rising inflation?. *Bruegel Blog*. Φεβρουάριος 2022.

Crouch, C. (2007). How to 'do' post-determinist institutional analysis. *Socio-Economic Review*. 5(3), 527-537.

European Commission (2012). The second adjustment program for Greece. *European Economy Occasional Papers 94*. European Commission, Economic and Financial Affairs. Μάρτιος 2012.

European Commission (2022). Autumn economic forecasts: the EU economy at a turning point. *European Commission, Economic and Financial Affairs*. Βρυξέλλες. Φθινόπωρο 2022.

Hancké, B. και Rhodes, M. (2005). EMU and labor market institutions in Europe: the rise and fall of national social pacts. *Work and occupations* 32 (2). 196-228.

Ioannou, C. (2010). Odysseus or Sisyphus revisited: failed attempts to conclude social-liberal pacts in Greece. After the euro and enlargement: social pacts in the European Union. *ETUI and Observatoire Social Européen*. 83-108.

Livanos, I. και Pouliakas, K. (2019). The rise of involuntary non-standard employment in Greece during the great economic depression, στο H. Voskeritsian, P. Kapotas και C. Nikiforou (επ.) *Greek Employment Relations in Crisis: Problems, Challenges and Prospects*. Routledge. Λονδίνο.

Lypitka, M., Makrygiannis, G. και Papadogonas, T. (2019). The performance of energy firms in Greece. *International Journal of Business and Applied Social Science*. 5(8).

Matsaganis, M. (2020). Safety nets in (the) crisis: the case of Greece in the 2010s. *Social Policy & Administration*. 54(4). 587-598.

Natali, D. και Pochet, P. (2009). The evolution of social pacts in the EMU era: what type of institutionalization?. *European Journal of Industrial Relations*. 15(2). 147-166.

OECD (2022α). *OECD Employment Outlook 2022: Building Back More Inclusive Labour Markets*. OECD Publishing. Παρίσι.

OECD (2022β). *OECD Economic Outlook: Paying the Price of War*. Ενδιάμεση Έκθεση. Σεπτέμβριος 2022. OECD Publishing. Παρίσι.

Pierros, C. (2021). Assessing the internal devaluation policy implemented in Greece in an empirical stock flow consistent model. *Metroeconomica*. 72(4). 905-943.

Sgaravatti, G., Tagliapietra S. και Zachmann G. (2021). National policies to shield consumers from rising energy prices. *Bruegel Datasets*. Νοέμβριος 2021. Διαθέσιμο στο: <https://www.bruegel.org/dataset/national-policies-shield-consumers-rising-energy-prices>

Theodoropoulou, S. (2016). Severe pain, very little gain: internal devaluation and rising unemployment in Greece", στο: M. Myant, S. Theodoropoulou και A. Piasna (επ.) *Unemploy-*

ment, internal devaluation and labour market deregulation in Europe. ETUI. Βρυξέλλες.

Theodoropoulou, S. (2022). Recovery, resilience and growth regimes under overlapping EU conditionalities: the case of Greece. *Comparative European Politics*. 20. 201-210.

Villani, D. και Vidal Lorda, G. (2022). “Whom does inflation hurt most”. Ευρωπαϊκή Επιτροπή. Βρυξέλλες.

Τράπεζα της Ελλάδος (2022). Έκθεση χρηματοπιστωτικής σταθερότητας 2022. Νοέμβριος 2022.

Υπουργείο Οικονομικών (2022). Προσχέδιο Κρατικού Προϋπολογισμού του 2023. Οκτώβριος 2022.

ΙΜΕ ΓΣΕΒΕΕ (2022). Έκθεση για την αξιολόγηση του ισχύοντος νομοθετημένου κατώτατου μισθού και ημερομισθίου με εκτιμήσεις για την προσαρμογή του στις επίκαιρες οικονομικές συνθήκες.

ΙΝΕ ΓΣΕΕ (2022α). 13ο Δελτίο Οικονομικών Εξελίξεων. Αθήνα. Νοέμβριος 2022.

ΙΝΕ ΓΣΕΕ (2022β). Η ελληνική οικονομία και η απασχόληση, ετήσια έκθεση 2022. Αθήνα. Μάιος 2022.

ΙΝΕ ΓΣΕΕ (2023). Η πρόταση του ΙΝΕ ΓΣΕΕ για τον κατώτατο μισθό το 2023. Αθήνα. Φεβρουάριος 2023.

Ιωαννίδης, Γ., Παντέλη, Γ. και Δήμος, Γ. (2021). Διερεύνηση των προσδιοριστικών παραγόντων των «δαπανών COVID-19» στην Ελλάδα και την Ευρωζώνη. Δοκίμιο Εργασίας. Ελληνικό Δημοσιονομικό Συμβούλιο. Αθήνα. Μάιος 2021.

ΣΕΒ (2022). Υπόμνημα του ΣΕΒ σύνδεσμος επιχειρήσεων & βιομηχανιών στο πλαίσιο της διαβούλευσης για τον καθορισμό του κατώτατου μισθού.



**Research ON  
ETERON**