



ΑΦΙΞΕΙΣ ΚΑΙ ΔΙΑΝΥΚΤΕΡΕΥΣΕΙΣ ΣΤΑ ΚΑΤΑΛΥΜΑΤΑ ΞΕΝΟΔΟΧΕΙΑΚΟΥ ΤΥΠΟΥ ΚΑΙ ΚΑΜΠΙΝΓΚ ΚΑΙ ΣΤΑ ΣΥΛΛΟΓΙΚΑ ΚΑΤΑΛΥΜΑΤΑ ΣΥΝΤΟΜΗΣ ΔΙΑΜΟΝΗΣ (ΕΝΟΙΚΙΑΖΟΜΕΝΑ ΔΩΜΑΤΙΑ)

ΙΑΝΟΥΑΡΙΟΣ – ΣΕΠΤΕΜΒΡΙΟΣ 2023 (προσωρινά στοιχεία)

Σύμφωνα με τα προσωρινά στοιχεία της έρευνας Κίνησης καταλυμάτων ξενοδοχειακού τύπου και κάμπινγκ και της έρευνας Κίνησης συλλογικών καταλυμάτων σύντομης διαμονής (ενοικιαζόμενα δωμάτια), που διενεργούνται από την Ελληνική Στατιστική Αρχή (ΕΛΣΤΑΤ), προκύπτει ότι κατά το διάστημα Ιανουαρίου - Σεπτεμβρίου 2023, στο σύνολο των καταλυμάτων αυτών παρουσιάζεται αύξηση στις αφίξεις κατά 13,3% (Πίνακας 1, Γράφημα 1) και στις διανυκτερεύσεις κατά 11,4% (Πίνακας 2, Γράφημα 1), σε σχέση με τα στοιχεία της αντίστοιχης περιόδου του έτους 2022.

Συγκεκριμένα, κατά την περίοδο Ιανουαρίου-Σεπτεμβρίου 2023, οι αφίξεις των αλλοδαπών παρουσιάζουν αύξηση κατά 13,0% και των ημεδαπών κατά 14,3%, ενώ οι διανυκτερεύσεις των αλλοδαπών παρουσιάζουν αύξηση κατά 10,8% και των ημεδαπών κατά 14,6%, σε σχέση με τα στοιχεία της ίδιας περιόδου του έτους 2022 (Πίνακες 1 και 2, Γραφήματα 3 και 4).

Το μεγαλύτερο μερίδιο των αφίξεων και διανυκτερεύσεων σε όλα τα είδη καταλυμάτων, κατά την περίοδο Ιανουαρίου – Σεπτεμβρίου 2023, αναλογεί σε αλλοδαπούς, δηλαδή 75,4% του συνόλου των αφίξεων και 84,8% του συνόλου των διανυκτερεύσεων (Γράφημα 5).

Για την ίδια χρονική περίοδο, η μέση διαμονή ανά άτομο στο σύνολο των καταλυμάτων, ανήλθε σε 4,3 διανυκτερεύσεις. Συγκεκριμένα, η μέση διαμονή των αλλοδαπών ήταν 4,8 διανυκτερεύσεις, ενώ των ημεδαπών 2,6 διανυκτερεύσεις (Γράφημα 6).

Η πληρότητα κλινών στα καταλύματα ξενοδοχειακού τύπου (πλην κάμπινγκ και συλλογικών καταλυμάτων σύντομης διαμονής), η οποία υπολογίζεται από το σύνολο των διανυκτερεύσεων σε σχέση με τις κλίνες που λειτούργησαν, ανήλθε σε 61,2%, κατά το διάστημα Ιανουαρίου – Σεπτεμβρίου 2023, έναντι 57,6% του αντίστοιχου διαστήματος του 2022 (Πίνακας 3, Γράφημα 7).

Πληροφορίες για μεθοδολογικά θέματα:

Διεύθυνση Τομεακών Στατιστικών
Τμήμα Στατιστικών Τουρισμού και Πολιτισμού
Η Προϊσταμένη του Τμήματος: Ελένη Παπαδοπούλου
Τηλ: 213 135 2168
e-mail: e.papadopoulou@statistics.gr

Πληροφορίες για παροχή δεδομένων:

Τηλ.: 213 135 2022, 2308, 2310
e-mail: data.dissem@statistics.gr

Πίνακας 1. Αφίξεις ημεδαπών και αλλοδαπών σε καταλύματα ξενοδοχειακού τύπου, συλλογικά καταλύματα σύντομης διαμονής και κάμπινγκ, κατά μήνα, Ιανουάριος – Σεπτέμβριος 2022 και 2023⁽¹⁾

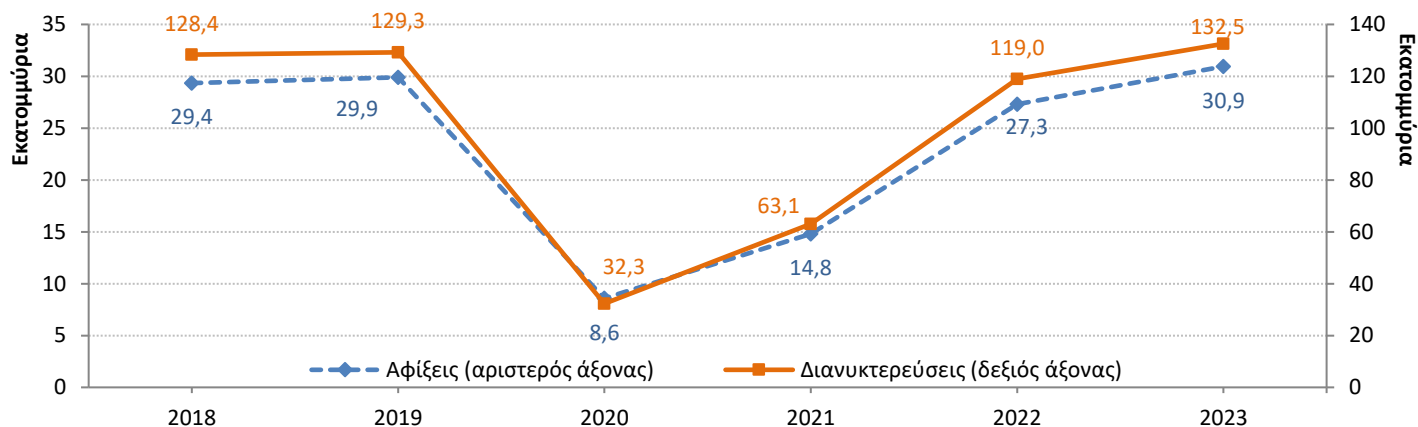
Περίοδος αναφοράς	2022					2023					Μεταβολή 2023/2022		
	Σύνολο	Καταλύματα Ξενοδοχειακού τύπου και κάμπινγκ		Συλλογικά καταλύματα σύντομης διαμονής		Σύνολο	Καταλύματα Ξενοδοχειακού τύπου και κάμπινγκ		Συλλογικά καταλύματα σύντομης διαμονής		Σύνολο καταλυμάτων		
		Ημεδαποί	Αλλοδαποί	Ημεδαποί	Αλλοδαποί		Ημεδαποί	Αλλοδαποί	Ημεδαποί	Αλλοδαποί	Σύνολο	Ημεδαποί	Αλλοδαποί
Ιαν- Σεπτ	27.305.409	5.301.334	16.338.065	1.345.917	4.320.093	30.947.183	6.133.821	18.458.674	1.466.607	4.888.081	13,3%	14,3%	13,0%
Ιανουάριος	432.152	293.510	94.376	34.371	9.895	726.416	445.680	216.076	50.350	14.310	68,1%	51,3%	120,9%
Φεβρουάριος	488.775	322.508	122.261	33.018	10.988	763.760	452.330	252.051	44.414	14.965	56,3%	39,7%	100,4%
Μάρτιος	737.333	412.724	270.747	40.954	12.908	1.127.418	600.920	448.931	59.726	17.841	52,9%	45,6%	64,6%
Απρίλιος	1.818.043	574.747	1.065.931	58.495	118.870	2.136.711	693.752	1.215.074	76.227	151.658	17,5%	21,6%	15,4%
Μάιος	3.193.521	547.907	2.265.305	66.600	313.709	3.594.294	589.163	2.556.092	69.492	379.547	12,5%	7,2%	13,8%
Ιούνιος	4.469.678	668.251	2.908.891	172.918	719.618	5.052.928	742.599	3.235.272	184.183	890.874	13,0%	10,2%	13,7%
Ιούλιος	5.506.656	834.130	3.288.603	309.054	1.074.869	6.008.495	864.252	3.600.631	314.980	1.228.632	9,1%	3,2%	10,7%
Αύγουστος	6.222.628	1.009.743	3.424.303	473.528	1.315.054	6.689.015	1.071.590	3.739.679	499.432	1.378.314	7,5%	5,9%	8,0%
Σεπτέμβριος	4.436.623	637.814	2.897.648	156.979	744.182	4.848.146	673.535	3.194.868	167.803	811.940	9,3%	5,9%	10,0%

Πίνακας 2. Διανυκτερεύσεις ημεδαπών και αλλοδαπών σε καταλύματα ξενοδοχειακού τύπου, συλλογικά καταλύματα σύντομης διαμονής και κάμπινγκ, κατά μήνα, Ιανουάριος – Σεπτέμβριος 2022 και 2023⁽¹⁾

Περίοδος αναφοράς	2022					2023					Μεταβολή 2023/2022		
	Σύνολο	Καταλύματα Ξενοδοχειακού τύπου και κάμπινγκ		Συλλογικά καταλύματα σύντομης διαμονής		Σύνολο	Καταλύματα Ξενοδοχειακού τύπου και κάμπινγκ		Συλλογικά καταλύματα σύντομης διαμονής		Σύνολο καταλυμάτων		
		Ημεδαποί	Αλλοδαποί	Ημεδαποί	Αλλοδαποί		Ημεδαποί	Αλλοδαποί	Ημεδαποί	Αλλοδαποί	Σύνολο	Ημεδαποί	Αλλοδαποί
Ιαν- Σεπτ	118.982.423	13.030.640	78.805.822	4.503.125	22.642.836	132.530.894	14.882.085	86.774.678	5.204.191	25.669.940	11,4%	14,6%	10,8%
Ιανουάριος	890.680	557.277	217.545	87.021	28.837	1.635.047	883.195	519.132	174.967	57.753	83,6%	64,2%	134,1%
Φεβρουάριος	1.012.437	599.310	284.812	98.704	29.611	1.651.302	850.483	606.386	148.949	45.484	63,1%	43,2%	107,3%
Μάρτιος	1.684.839	799.801	684.216	165.393	35.429	2.519.369	1.173.458	1.064.869	228.470	52.572	49,5%	45,2%	55,3%
Απρίλιος	5.002.313	1.106.436	3.237.715	186.215	471.947	6.612.820	1.491.623	4.200.781	277.371	643.045	32,2%	36,9%	30,6%
Μάιος	12.694.208	1.123.257	9.893.537	204.485	1.472.929	14.215.538	1.221.956	10.896.900	247.262	1.849.420	12,0%	10,7%	12,1%
Ιούνιος	19.739.970	1.589.050	14.040.646	591.083	3.519.191	22.788.977	1.742.963	15.679.103	650.557	4.716.354	15,4%	9,8%	16,1%
Ιούλιος	27.445.185	2.394.292	17.740.264	1.105.287	6.205.342	29.217.358	2.455.531	18.889.115	1.176.176	6.696.536	6,5%	3,8%	6,8%
Αύγουστος	29.824.098	3.366.163	18.102.258	1.521.173	6.834.504	31.735.319	3.516.593	19.308.521	1.661.693	7.248.512	6,4%	6,0%	6,5%
Σεπτέμβριος	20.688.693	1.495.054	14.604.829	543.764	4.045.046	22.155.164	1.546.283	15.609.871	638.746	4.360.264	7,1%	7,2%	7,1%

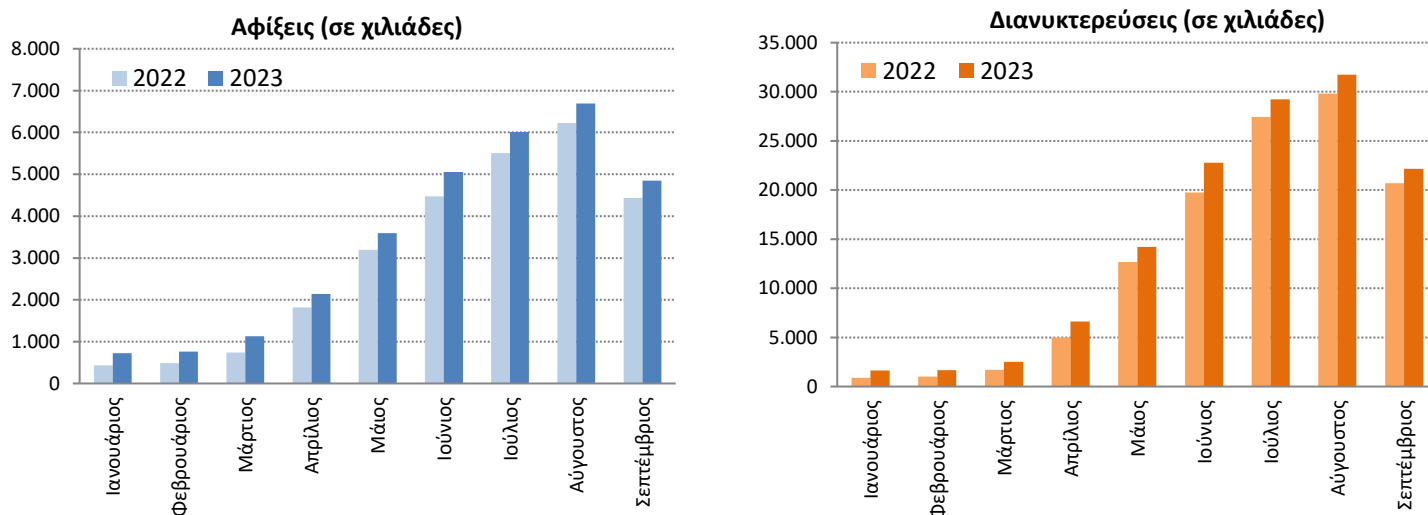
⁽¹⁾ Προσωρινά στοιχεία

Γράφημα 1. Αφίξεις και διανυκτερεύσεις σε καταλύματα ξενοδοχειακού τύπου, συλλογικά καταλύματα σύντομης διαμονής και κάμπινγκ, Ιανουάριος - Σεπτέμβριος 2018 – 2023⁽¹⁾



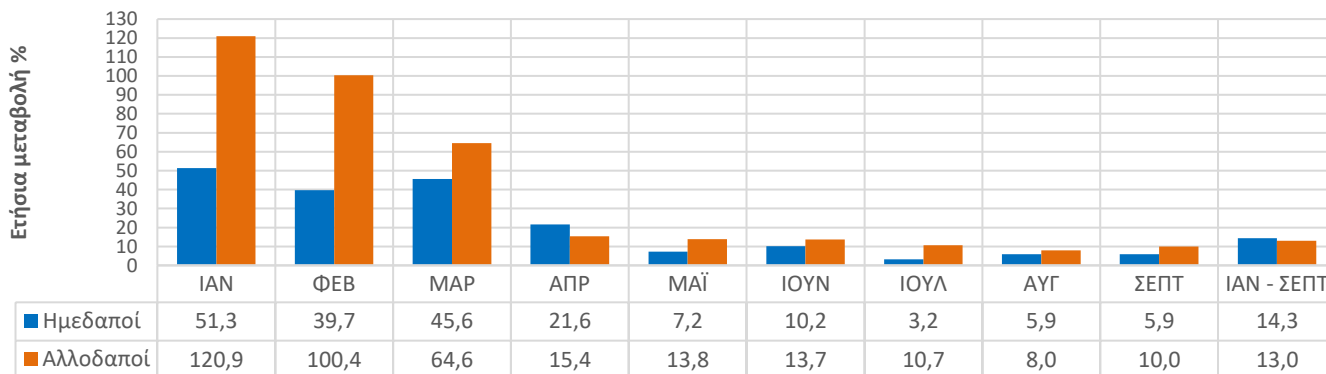
⁽¹⁾ Προσωρινά στοιχεία.

Γράφημα 2. Αφίξεις και διανυκτερεύσεις σε καταλύματα ξενοδοχειακού τύπου, συλλογικά καταλύματα σύντομης διαμονής και κάμπινγκ, κατά μήνα, Ιανουάριος – Σεπτέμβριος 2022 και 2023⁽¹⁾



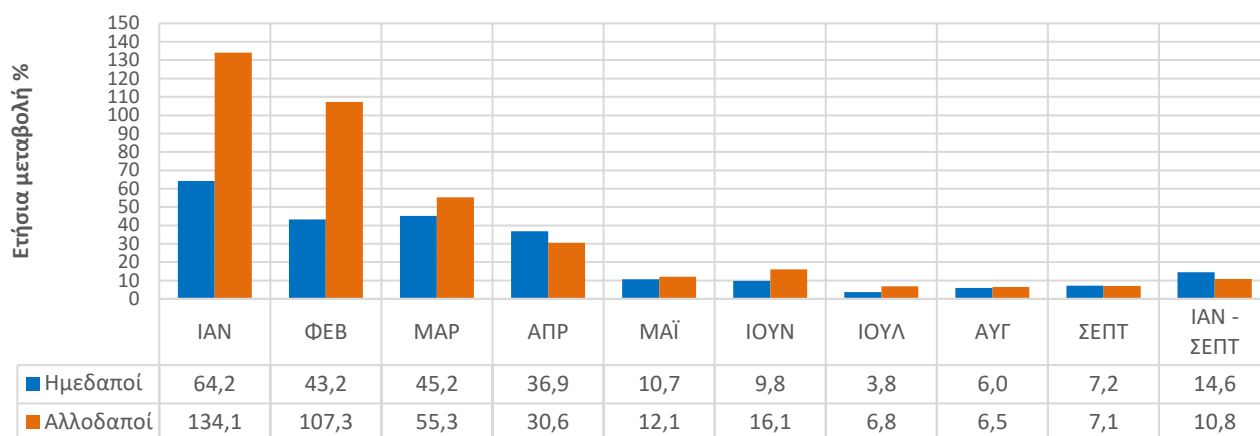
⁽¹⁾ Προσωρινά στοιχεία.

Γράφημα 3. Ετήσια μεταβολή 2023/2022 (%) αφίξεων σε καταλύματα ξενοδοχειακού τύπου, συλλογικά καταλύματα σύντομης διαμονής και κάμπινγκ, κατά μήνα, Ιανουάριος – Σεπτέμβριος 2023⁽¹⁾



⁽¹⁾ Προσωρινά στοιχεία.

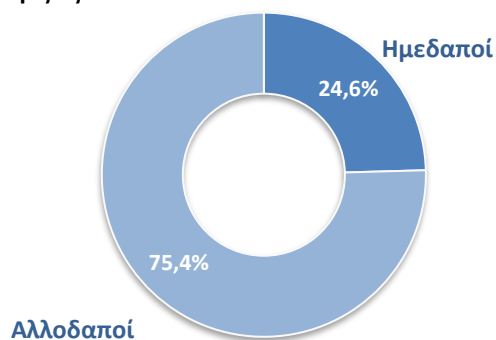
Γράφημα 4. Ετήσια μεταβολή 2023/2022 (%) διανυκτερεύσεων σε καταλύματα ξενοδοχειακού τύπου, συλλογικά καταλύματα σύντομης διαμονής και κάμπινγκ, κατά μήνα, Ιανουάριος – Σεπτέμβριος 2023⁽¹⁾



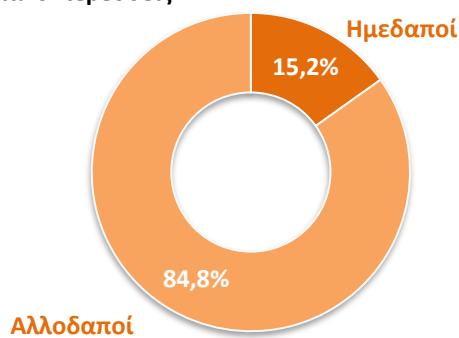
⁽¹⁾ Προσωρινά στοιχεία.

Γράφημα 5. Ποσοστιαία κατανομή (%) αφίξεων και διανυκτερεύσεων ημεδαπών και αλλοδαπών σε καταλύματα ξενοδοχειακού τύπου, συλλογικά καταλύματα σύντομης διαμονής και κάμπινγκ, Ιανουάριος – Σεπτέμβριος 2023⁽¹⁾

Αφίξεις

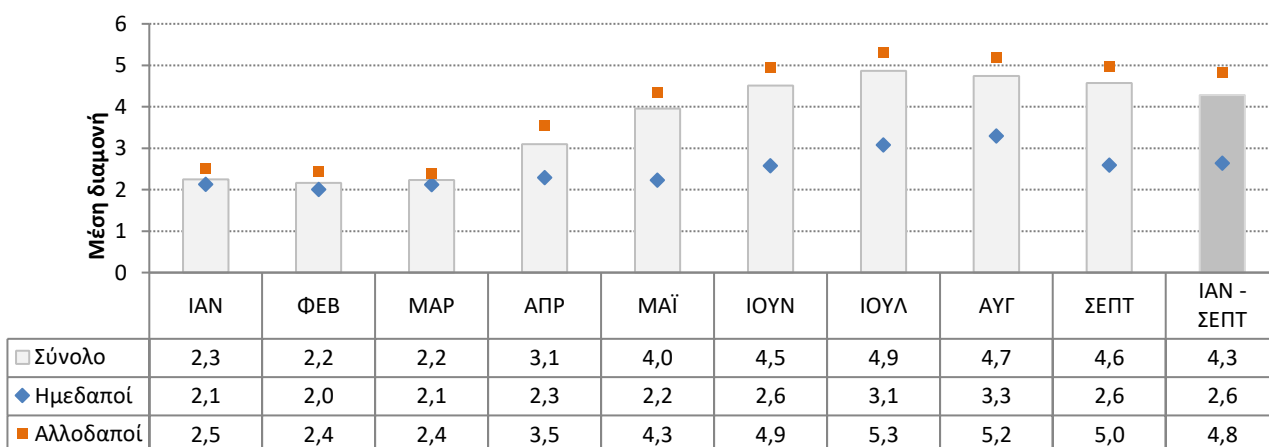


Διανυκτερεύσεις



⁽¹⁾ Προσωρινά στοιχεία.

Γράφημα 6. Μέση διαμονή σε καταλύματα ξενοδοχειακού τύπου, συλλογικά καταλύματα σύντομης διαμονής και κάμπινγκ, Ιανουάριος – Σεπτέμβριος 2023⁽¹⁾

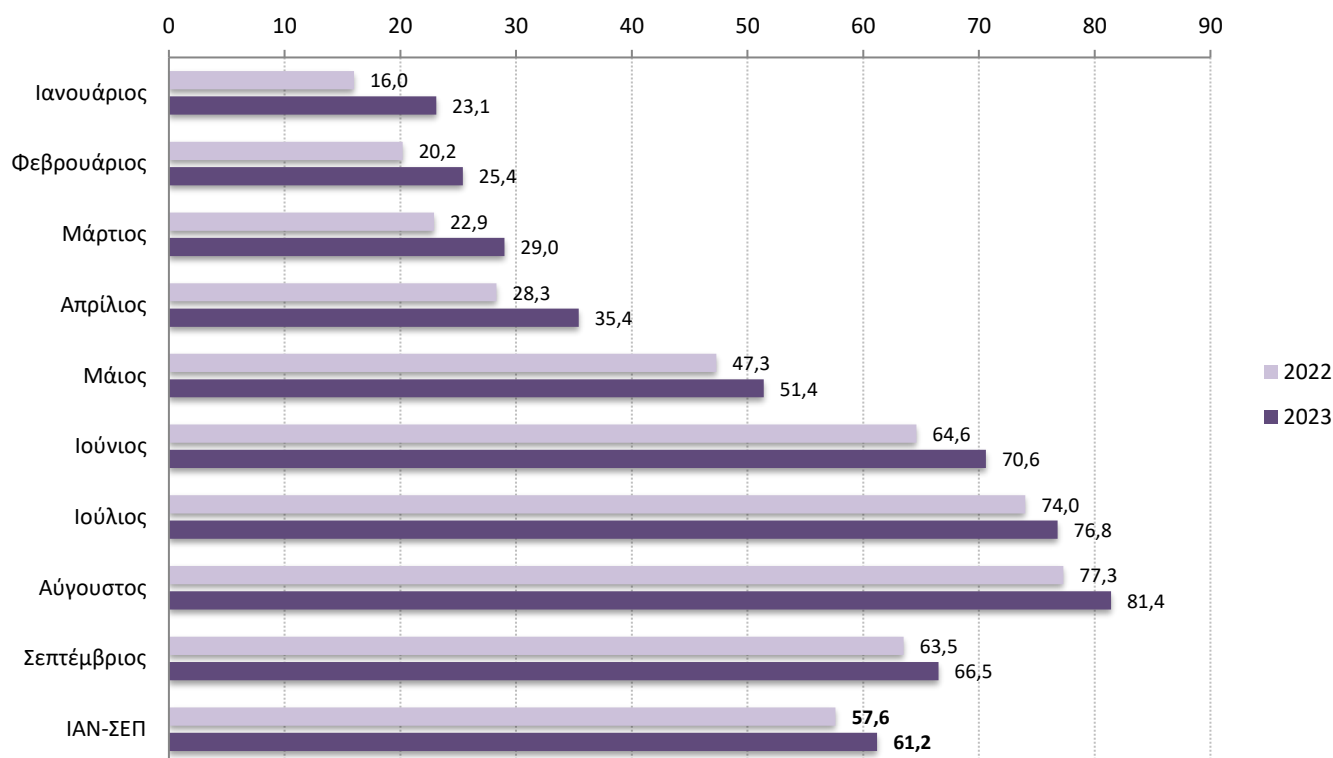


⁽¹⁾ Προσωρινά στοιχεία.

Πίνακας 3. Πληρότητα (%) κλινών σε καταλύματα ξενοδοχειακού τύπου, κατά μήνα, Ιανουάριος – Σεπτέμβριος 2022 και 2023⁽¹⁾⁽²⁾

Μήνας	2022	2023
Ιανουάριος - Σεπτέμβριος	57,6	61,2
Ιανουάριος	16,0	23,1
Φεβρουάριος	20,2	25,4
Μάρτιος	22,9	29,0
Απρίλιος	28,3	35,4
Μάιος	47,3	51,4
Ιούνιος	64,6	70,6
Ιούλιος	74,0	76,8
Αύγουστος	77,3	81,4
Σεπτέμβριος	63,5	66,5

Γράφημα 7. Πληρότητα (%) κλινών σε καταλύματα ξενοδοχειακού τύπου, κατά μήνα, Ιανουάριος – Σεπτέμβριος 2022 και 2023⁽¹⁾⁽²⁾



⁽¹⁾ Προσωρινά στοιχεία.

⁽²⁾ Το ποσοστό πληρότητας κλινών αναφέρεται στις λειτουργούσες κλίνες των καταλυμάτων ξενοδοχειακού τύπου.

ΕΠΕΞΗΓΗΜΑΤΙΚΕΣ ΣΗΜΕΙΩΣΕΙΣ

Αφίξεις και Διανυκτερεύσεις στα καταλύματα ξενοδοχειακού τύπου, κάμπινγκ και συλλογικά καταλύματα σύντομης διαμονής	<p>Τα στοιχεία για τις αφίξεις και διανυκτερεύσεις πελατών στα καταλύματα ξενοδοχειακού τύπου και κάμπινγκ της Χώρας συγκεντρώνονται από την Έρευνα Κίνησης Καταλυμάτων Ξενοδοχειακού Τύπου και Κάμπινγκ που διενεργείται σε μηνιαία βάση, με τη συμπλήρωση ειδικού δελτίου από κάθε κατάλυμα, για κάθε μήνα λειτουργίας του. Υπόχρεοι παροχής της στατιστικής πληροφόρησης είναι όλα τα καταλύματα ξενοδοχειακού τύπου και τα κάμπινγκ της Χώρας.</p> <p>Τα στοιχεία για τις αφίξεις και διανυκτερεύσεις στα καταλύματα σύντομης διαμονής (ενοικιαζόμενα καταλύματα) της Χώρας (NACE Rev. 2, 55.2), ως το έτος 2019 συγκεντρώνονταν από δειγματοληπτική έρευνα. Από το έτος αναφοράς 2020 λόγω των συνθηκών που διαμορφώθηκαν από την πανδημία της νόσου του κορωνοϊού (Covid-19), η συλλογή των στοιχείων γίνεται από το σύνολο των καταλυμάτων που λειτούργησαν, σε μηνιαία βάση.</p>
Νομικό πλαίσιο	Κανονισμός (ΕΕ) 692/2011 του Ευρωπαϊκού Κοινοβουλίου και του Συμβουλίου.
Μονάδες αναφοράς	Οι πληροφορίες για τις μονάδες αναφοράς (καταλύματα ξενοδοχειακού τύπου και κάμπινγκ, NACE Rev. 2, 55.1 & 55.3) προέρχονται από το μητρώο του Ξενοδοχειακού Επιμελητηρίου της Ελλάδας, στο οποίο περιλαμβάνονται περίπου 10.000 ξενοδοχεία και 300 κάμπινγκ, ενώ για τα καταλύματα σύντομης διαμονής (ενοικιαζόμενα δωμάτια, NACE Rev. 2, 55.2), προέρχονται από το Στατιστικό Μητρώο καταλυμάτων σύντομης διαμονής (ενοικιαζόμενα δωμάτια) της ΕΛΣΤΑΤ, το οποίο ενημερώνεται από τα στοιχεία του αντιστοίχου μητρώου του Υπουργείου Τουρισμού και περιλαμβάνει περίπου 27.000 καταλύματα.
Κάλυψη	Τα αποτελέσματα της έρευνας αναφέρονται στο 100% των συνολικών διαθέσιμων κλινών.
Διάθεση Αποτελεσμάτων	Τα οριστικά στοιχεία του κάθε έτους δημοσιεύονται τον Ιούλιο του επόμενου έτους. Η δημοσίευση αφορά σε δελτίο τύπου και αναλυτικούς πίνακες στοιχείων.
Περίοδος Αναφοράς	Ιανουάριος - Σεπτέμβριος 2023.
Ορισμοί	<p><u>Ημεδαπός</u>: κάθε φυσικό πρόσωπο, ανεξάρτητα από ιθαγένεια, που κατοικεί, ή προτίθεται να κατοικήσει, για τουλάχιστον ένα έτος στην Ελλάδα.</p> <p><u>Αλλοδαπός</u>: κάθε φυσικό πρόσωπο, ανεξάρτητα από ιθαγένεια, που δεν θεωρείται ημεδαπός.</p> <p><u>Αφίξεις</u>: Η άφιξη στο κατάλυμα υπολογίζεται για το κάθε άτομο ξεχωριστά. Η αναφορά είναι σε σύνολο ατόμων και όχι σε σύνολο δωματίων που χρησιμοποιήθηκαν. Υπολογίζονται μόνο οι αφίξεις ατόμων που πραγματοποιούν τουλάχιστον μία διανυκτέρευση.</p> <p><u>Διανυκτερεύσεις</u>: Οι διανυκτερεύσεις υπολογίζονται για το κάθε άτομο ξεχωριστά. Η αναφορά είναι σε σύνολο διανυκτερεύσεων ατόμων και όχι σε σύνολο διανυκτερεύσεων κατά δωμάτιο.</p> <p><u>Πληρότητα κλινών</u>: Η πληρότητα κλινών, για τον κάθε μήνα, υπολογίζεται βάσει των κλινών που έχουν δηλωθεί από το κάθε κατάλυμα ξενοδοχειακού τύπου. Γίνεται σύγκριση του αριθμού των διανυκτερεύσεων με τον μέγιστο αριθμό διανυκτερεύσεων που θα μπορούσαν να πραγματοποιηθούν βάσει των κλινών που διαθέτει το κατάλυμα.</p> <p>Η πληρότητα περιόδου προκύπτει από τον μέσο όρο των πληροτήτων των μηνών, σταθμισμένων με τις λειτουργούσες κλίνες του κάθε μήνα.</p>
Μεθοδολογία	<p>Για τα καταλύματα ξενοδοχειακού τύπου και κάμπινγκ (NACE Rev. 2, 55.1, 55.3), η έρευνα είναι απογραφική και διενεργείται σε μηνιαία βάση. Τα αποτελέσματα προκύπτουν μέσω της συλλογής και επεξεργασίας των δεδομένων ειδικών ερωτηματολογίων που συμπληρώνονται από κάθε κατάλυμα ξενοδοχειακού τύπου ή κάμπινγκ για κάθε μήνα λειτουργίας του. Η συλλογή των ερωτηματολογίων γίνεται, κυρίως, ηλεκτρονικά μέσω της εφαρμογής «Ξένιος Ζευς» της ΕΛΣΤΑΤ και δευτερευόντως με έντυπο ερωτηματολόγιο για καταλύματα, όπου δεν είναι δυνατή η συμπλήρωση ηλεκτρονικά.</p> <p>Η έρευνα βασίζεται στο στατιστικό μητρώο καταλυμάτων ξενοδοχειακού τύπου και κάμπινγκ της ΕΛΣΤΑΤ, το οποίο ενημερώνεται από διοικητικές πηγές κατά τη διάρκεια του έτους, ώστε τα στοιχεία να αναφέρονται στον πραγματικό αριθμό καταλυμάτων και κάμπινγκ που είναι σε λειτουργία.</p> <p>Για τα καταλύματα σύντομης διαμονής (NACE Rev.2, 55.2), ο σχεδιασμός της έρευνας βασίζεται στο Στατιστικό Μητρώο καταλυμάτων σύντομης διαμονής (ενοικιαζόμενα δωμάτια) της ΕΛΣΤΑΤ, το οποίο ενημερώνεται από στοιχεία του Υπουργείου Τουρισμού.</p> <p>Ως το έτος 2019 τα στοιχεία συγκεντρώνονταν από δειγματοληπτική έρευνα με μονάδα έρευνας το κατάλυμα σύντομης διαμονής, μέσω της συμπλήρωσης ειδικών έντυπων ή ηλεκτρονικών ερωτηματολογίων που υποβάλλονταν από το κάθε κατάλυμα σύντομης διαμονής, για κάθε μήνα λειτουργίας του. Από το έτος αναφοράς 2020, λόγω των συνθηκών που διαμορφώθηκαν από την πανδημία της νόσου του κορωνοϊού (Covid-19), η συλλογή γίνεται σε μηνιαία βάση, από το σύνολο των λειτουργούντων καταλυμάτων και διενεργείται επιπρόσθετη, συμπληρωματική δειγματοληπτική συλλογή, για την αύξηση της απόκρισης.</p> <p>Κατά τον σχεδιασμό της έρευνας καταλυμάτων σύντομης διαμονής, εφαρμόζεται δειγματοληψία με κριτήρια στρωμάτωσης των καταλυμάτων τη γεωγραφική περιοχή (Περιφερειακή Ενότητα), το βαθμό αστικοποίησης (πυκνοκατοικημένη περιοχή, περιοχή μέσης πληθυσμιακής πυκνότητας, αραιοκατοικημένη περιοχή), τον τύπο τοποθεσίας (παράκτια, μη παράκτια), την κατηγορία καταλύματος βάσει του αριθμού των κλειδιών (1 κλειδί, 2 κλειδιά, 3 ή 4 κλειδιά και λοιπά καταλύματα), μέγεθος του καταλύματος βάσει των δωματίων (0-5 δωμάτια, 6-9 δωμάτια, 10-16 δωμάτια, 17 και άνω δωμάτια).</p> <p>Η μη απόκριση στην έρευνα κίνησης τουριστικών καταλυμάτων, αντιμετωπίζεται ως ακολούθως:</p> <ol style="list-style-type: none">1. Γίνονται τακτικές υπενθυμίσεις στα καταλύματα που δεν έχουν ανταποκριθεί, για την υποβολή των στοιχείων.2. Για το ποσοστό των καταλυμάτων που παρά τις υπενθυμίσεις δεν έχουν ανταποκριθεί, με βάση διοικητικά στοιχεία και την εφαρμογή κατάλληλων στατιστικών μεθόδων, γίνεται αναγωγή των αποτελεσμάτων στο σύνολο των καταλυμάτων.

Συλλογή και επεξεργασία δεδομένων	<p>Για την κατάρτιση των προσωρινών στοιχείων αφίξεων και διανυκτερεύσεων σε καταλύματα ξενοδοχειακού τύπου και κάμπινγκ και σε συλλογικά καταλύματα σύντομης διαμονής, για την περίοδο αναφοράς, χρησιμοποιήθηκαν στοιχεία που συλλέχθηκαν από τα καταλύματα μέσω έρευνας και από διοικητικές πηγές. Συγκεκριμένα:</p> <p>α. με βάση διοικητικά στοιχεία, προσδιορίστηκαν τα καταλύματα που ήταν σε λειτουργία για κάθε μήνα αναφοράς.</p> <p>β. διενεργήθηκε έρευνα για τη συλλογή στοιχείων στα καταλύματα που λειτούργησαν</p> <p>γ. για το ποσοστό καταλυμάτων που λειτούργησαν αλλά δεν έχουν αποκριθεί στην έρευνα, έγινε εκτίμηση με βάση στατιστικές μεθόδους για την αναγωγή των στοιχείων στο 100% του συνόλου των διαθέσιμων κλινών των εν λειτουργία καταλυμάτων.</p> <p>Επισημαίνεται ότι, οι αφίξεις και οι διανυκτερεύσεις σε καταλύματα που χρησιμοποιήθηκαν για ειδικούς σκοπούς όπως αστικές μισθώσεις, φιλοξενία προσφύγων κ.α., δεν έχουν καταγραφεί στην εν λόγω έρευνα, δεδομένου ότι δεν περιλαμβάνονται στο σκοπό της (Κανονισμός ΕΕ 692/2011).</p>
Παραπομπές	<p>Περισσότερες πληροφορίες σε λεπτομερέστερο γεωγραφικό επίπεδο ανάλυσης των αποτελεσμάτων της έρευνας κίνησης στα καταλύματα ξενοδοχειακού τύπου και κάμπινγκ διατίθενται στην ιστοσελίδα της ΕΛΣΤΑΤ:</p> <p>http://www.statistics.gr/el/statistics/-/publication/STO12/</p>